

### A retenir

#### SALADE

**Pucerons** : Présence de pucerons sur l'ensemble des parcelles de référence. Surveiller attentivement vos parcelles, planche par planche.

#### OIGNON BLANC

**Botrytis** : Des attaque sur variété à créneau précoce et jeunes plants sur différentes parcelles.

**Thrips** : Premiers symptômes observés.

**Mouche de l'oignon** : Premiers dégâts sur plusieurs parcelles.

### DISPOSITIF D'OBSERVATION

La surveillance biologique du territoire couvre désormais la filière maraîchage. Cela se traduit par l'édition d'un Bulletin de Santé du Végétal (BSV) coordonné par la Chambre Régionale d'Agriculture de Midi-Pyrénées.

Le BSV décrit la situation phytosanitaire de la semaine et fait une analyse de risque. Les observations du réseau pour les cultures maraîchères de plein champ sont ciblées sur quatre cultures : salade, oignon blanc, chou, carotte.

Elles sont réalisées à partir de :

- parcelles de références, observées et notées toutes les semaines dans la Haute-Garonne et le Tarn,
- parcelles « flottantes », observées par les techniciens des Chambres d'Agriculture de la Haute-Garonne et du Tarn ainsi que par les techniciens de la Fédération Régionale des Coopératives Agricoles et Agroalimentaires.







Il est mis en ligne le jeudi sur les sites de la Chambre Régionale d'Agriculture de Midi-Pyrénées et de la Direction Régionale de l'Alimentation de l'Agriculture et de la Forêt. Il sera publié de mai à novembre.

Il sera consultable gratuitement sur les sites de :

- la Chambre Régionale de Midi-Pyrénées : [www.mp.chambagri.fr](http://www.mp.chambagri.fr)
- la Direction Régionale de l'Alimentation, de l'Agriculture et de la Forêt : <http://draaf.midi-pyrenees.agriculture.gouv.fr>

## MÉTÉO

**Prévisions du 5 au 10 Mai 2011** (Source : Météo France – données de l'après-midi pour le secteur Toulouse)

	Jeu 5	Ven 6	Sam 7	Dim 8	Lun 9	Mar 10
Températures °C (min - max)	8 24	13 24	15 24	15 24	14 24	14 24
Tendances						
Vent orientation km / h (rafale)	E-SE 10	S-SE 30 (55)	SE 45 (85)	SE 25	NO 15	NO 10

## SALADE

### • Mildiou (*Bremia lactucae*)

Quelques foyers ont été observés sur les espèces et variétés sensibles (sucrine et rougette) qui étaient sous P17 ainsi que sur quelques pieds de batavia sans P17 (variétés ne comportant pas la résistance à l'ensemble des souches au brémia).

**Évaluation du risque** : Faible du fait des conditions climatiques prévues (vent et absence de pluie).

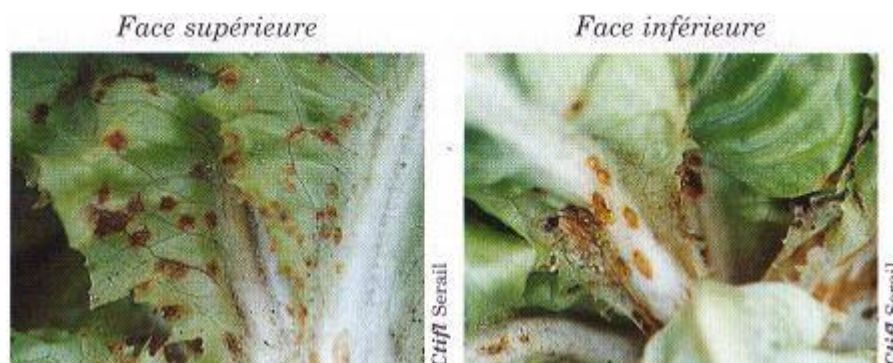
### • Anthracnose (*Marssonina panattoniana*)

La maladie se développe en période de forte pluie et température douce (20°C). L'optimum de germination se situe à 20-22°C avec présence pendant 2 heures d'un film d'eau sur la feuille. Son développement à des températures plus faibles est cependant possible. Elle se conserve sur les débris végétaux et dans le sol. L'infestation se fait par les éclaboussures dues aux pluies et aux irrigations.

Cela se traduit par de petites tâches orangées, de forme ovale, en dépression et regroupées au niveau des côtes. Quelquefois, elles sont dispersées sur le limbe et évoluent pour donner un aspect criblé).

Un foyer a été observé sur des salades sous P17.

**Évaluation du risque** : Risque faible du fait des conditions climatiques prévues (vent).



### **Mesures prophylactiques :**

Éliminer les déchets de culture,

Niveler le sol et favoriser l'infiltration de l'eau pour éviter les zones à forte rétention d'eau,

Raisonner les arrosages de façon à avoir un bon drainage et un assèchement rapide du feuillage

Favoriser une bonne aération des cultures (éviter les fortes densités de plantation et ôter le P17 dès que le temps le permet)

Préférer les rotations longues (3, ou mieux, 4 ans)

### • Pucerons

Des populations de pucerons sont présentes sur toutes les parcelles du réseau. Espèces rencontrées : puceron rose aptère, puceron vert aptère, puceron noir ailé (l'identification plus précise est en cours).

Suivant la protection réalisée, le niveau d'infestation varie d'un ou deux individus sur quelques pieds à plusieurs individus par pied.

La pression peut varier au sein d'une même parcelle d'une espèce à l'autre et, pour une même espèce, d'un stade à l'autre. Il est donc conseillé de vérifier attentivement les différentes planches.

**Évaluation du risque** : Risque fort. Surveillez aussi les variétés résistantes.

### • Thrips (*Frankiniella Occidentalis*)

Des attaques de thrips ont été observées en plusieurs secteurs sur le réseau de parcelles flottantes. Pour l'instant il n'a pas été observé d'attaque sur le réseau de parcelles de références.

**Évaluation du risque** : Surveillez vos parcelles. Les conditions climatiques se prêtent au développement du thrips.

## OIGNON BLANC

### • Thrips (*Thrips tabaci*)

Les premières attaques ont été observées sur les parcelles de référence. Les dégâts sont des petits points blancs visibles sur le feuillage qui donnent une couleur argentée au feuillage qui est vrillé.

Les thrips apparaissent en fin de printemps / début d'été et leur population augmente par temps chaud et sec. De fortes pluies, ou une aspersion, provoquent une forte mortalité (les individus sont en effet délogés des feuilles).

**Évaluation du risque** : Risque moyen à fort. Surveillez vos parcelles du fait des conditions climatiques exceptionnelles de l'année.

#### **Mesures prophylactiques** :

Bassinage (irrigation par aspersion de quelques minutes, apport de 3 à 4 mm d'eau) aux heures chaudes de la journée pour que cela ait le temps de sécher.

### • Botrytis squamosa

Des symptômes ont été observés sur plusieurs parcelles sur une variété précoce qui n'est pas habituellement soumise aux conditions particulières de ce printemps. et quelques jeunes plants (dessèchement des pointes des feuilles).

**Évaluation du risque** : Risque faible. Surveillez les variétés précoces et les jeunes plants.

### • Mouche de l'oignon (*Delia antiqua*)

Présence de vers et pieds détruits sur l'ensemble des parcelles de référence. Les éclosions suite au vol ont donc démarré. Un point sur la biologie de l'insecte et les mesures prophylactiques sera réalisé dans le cadre d'un prochain bulletin.

### REPRODUCTION DU BULLETIN AUTORISÉ SEULEMENT DANS SON INTÉGRALITÉ (REPRODUCTION PARTIELLE INTERDITE)

Ce bulletin de santé du végétal a été préparé par l'animateur filière maraîchage de la Chambre d'agriculture de la Haute-Garonne et élaboré sur la base des observations réalisées par la Chambre d'agriculture du Tarn et la Coopérative Eurails.

Ce bulletin est produit à partir d'observations ponctuelles. S'il donne une tendance de la situation sanitaire régionale, celle-ci ne peut pas être transposée telle quelle à la parcelle. La CRA Midi-Pyrénées dégage donc toute responsabilité quant aux décisions prises par les agriculteurs pour la protection de leurs cultures et les invite à prendre ces décisions sur la base des observations qu'ils auront réalisées et en s'appuyant sur les préconisations issues de bulletins techniques.