

SOMMAIRE

Phénologie

Balanin

- Biologie, cycle et dégâts
du ravageur

- Protocole
d'observations

- Observations
semaine 18

Acarions du feuillage

- Biologie, cycle et dégâts
du ravageur

- Protocole
d'observations

- Observations
semaine 18

Pucerons

- Biologie, cycle et dégâts
du ravageur

- Protocole
d'observations

- Observations
semaine 18

Cochenille

- Biologie, cycle et dégâts
du ravageur

- Protocole
d'observations

- Observations
semaine 18

Directeur de publication :

Dominique Graciet,
Président de la Chambre
régionale d'agriculture d'Aquitaine
Cité mondiale
6, Parvis des Chartrons
33075 Bordeaux cedex
Tél. 05 56 01 33 33
Fax 05 57 85 40 40
<http://www.aquitainagri.org/>

Supervision :

DRAAF / Service Régional de
l'Alimentation Aquitaine
51, rue Kiéser
33077 Bordeaux cedex
Tél. 05 56 00 42 03
[http://draaf.aquitaine.agriculture.
gouv.fr/](http://draaf.aquitaine.agriculture.
gouv.fr/)

Les structures partenaires dans la réalisation des observations nécessaires à l'élaboration du Bulletin de santé du végétal sud-ouest Noisette sont les suivantes :

ANPN ; UNICOQUE

Le rédacteur du BSV Noisette est : ANPN

Ce qu'il faut retenir




- **L' émergence du balain touche à sa fin. Il continue son cycle dans les bois alentour pour revenir dans les vergers en juin.**
- **Les populations d'acarions bruns augmentent.**
- **Les pucerons jaunes et verts sont présents mais les auxiliaires semblent réguler les populations.**
- **La cochenille du cornouiller est présente sur les rameaux 2010 et va coloniser les nouvelles pousses.**



Phénologie

Toutes les variétés cultivées sont au stade différenciation des noisettes.

Tableau 1: Photos des principales variétés de noisetiers semaine 14

Variétés	AQUITAINE
Pauetet	
Corabel®	
Fertile de Coutard	

Balanin

- Biologie, cycle et dégâts du ravageur ([cf. BSV N°5](#))



Figure 1 : Balanin mâle adulte (R. Coutin INRA)



Figure 2 : Noisettes percées par une larve de balanin (R. Coutin INRA)



• Protocole d'observations

Six parcelles en Aquitaine et trois parcelles en Midi-Pyrénées ont été observées. Des pièges pyramidaux y ont été installés (cf. figure 3). Des secouages de 10 charpentières par parcelle à l'aide d'un crochet au-dessus d'une bâche ont été réalisés. Des relevés de pièges auront lieu toutes les semaines.



Figure 3 : Piège pyramidal pour balanin (Ramade, 2009)

• Observations semaine 18 (du 2 au 7 mai)

Aucun balanin n'a été capturé sur l'ensemble des parcelles de référence Midi-Pyrénées et Aquitaine. L'émergence semble terminée. Les balanins doivent poursuivre leur cycle dans les bois et forêts alentour avant le retour dans le verger pour les pontes début juin.

La présence de balanin a pu être mise en évidence dans une parcelle des Pyrénées-Atlantiques (64). L'émergence est donc en cours dans cette zone.

Acariens du feuillage

• Biologie, cycle et dégâts du ravageur

Deux types d'acariens ravageurs sont présents sur le noisetier : des acariens bruns *Tetranychopsis horridus* (cf. figure 4) et des acariens jaunes *Eotetranychus coryli* (cf. figure 5).

Les cycles de ces acariens sont très peu connus. L'apparition de l'acarien brun a lieu dès le mois d'avril. Elle précède celle de l'acarien jaune qui n'apparaît qu'au mois de juillet. La présence de *Tetranychopsis horridus* entraîne un changement de couleur des feuilles (qui deviennent couleur bronze, cf. figure 5) mais pas de chutes. Le tiers inférieur de la frondaison est le plus touché. La présence d'*Eotetranychus coryli* entraîne une décoloration des feuilles à l'aisselle des nervures (cf. figure 6) jusqu'à l'extrémité du limbe puis une chute d'une partie du feuillage.



Figure 4 : Acarien brun / *Tetranychopsis horridus*
(INRA)



Figure 5 : Acarien jaune / *Eotetranychus coryli*
(<http://booranahi.blogfa.com/8611.aspx>)

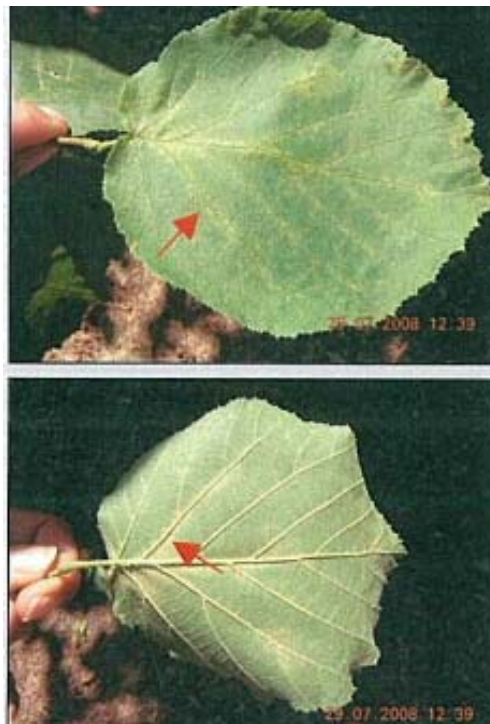


Figure 6 : Décoloration des feuilles due à la présence
de *Eotetranychus coryli* (ANPN, 2008)



- **Protocole d'observations**

Acarien brun :

Plusieurs contrôles de présence/absence d'acarien brun seront réalisés sur les parcelles de référence. Dix feuilles par parcelle seront prélevées et observées à la loupe binoculaire.

Acarien jaune :

Les suivis ne commenceront qu'au mois de juin. Le protocole d'observations sera présenté dans un BSV à venir.

- **Observations semaine 18**

Des acariens bruns adultes (*Tetranychopsis horridus*) et des œufs ont pu être mis en évidence dans les parcelles de référence et flottantes du Lot et Garonne. 90% des feuilles observées à la loupe binoculaire présentent au moins un acarien adulte et 12.5% présentent des œufs.

Pucerons

- **Biologie, cycle et dégâts du ravageur**

« Deux espèces de pucerons sont présentes dans la noiseraie française : le puceron jaune des feuilles *Myzocallis coryli*, et le puceron vert des pousses *Corylobium avellanae*. »

Le puceron jaune (cf. figure 7) :

« Ce puceron de couleur jaune clair, isolé ou en petites colonies se tient toujours à la face inférieure des feuilles. Il apparaît très tôt en saison, dès la mi-avril. *Myzocallis coryli* hiverne sous forme d'œufs déposés sur les branches ou le tronc. L'éclosion des œufs débute autour de début mars et dure trois à quatre semaines. Les jeunes pucerons issus de ces œufs muent quatre fois pour devenir des adultes ailés. Ces adultes donnent naissance à des jeunes pucerons par reproduction asexuée. Dix générations peuvent ainsi se succéder au cours de la saison. Les populations semblent régresser naturellement avec la chaleur de l'été. Puis à l'automne apparaissent à nouveau des individus ailés produisant les formes ovipares qui donnent, sous forme d'œufs, la population hivernante.



Figure 7 : Puceron jaune (ANPN)

La présence de colonies de pucerons jaunes se traduit par un **miellat** sur feuille, bientôt envahi de **fumagine** (dépôt noir de mycélium et de fructifications d'un champignon). Des attaques répétées avec de fortes populations peuvent entraîner une baisse de vigueur des arbres. »



Le puceron vert :

« L'adulte de forme globuleuse mesure 1,5 mm de long. De couleur vert pâle à légèrement rose, il se confond facilement avec les tiges qui le portent. Il est en effet localisé sur les jeunes pousses et rameaux, principalement les rameaux fructifères.

Ce puceron hiverne sous forme d'œufs noirs déposés à la base des bourgeons et surtout des glomérules femelles. Les adultes apparaissent en mai. Il y a plusieurs générations par an.

Les dégâts sont surtout localisés au niveau des noisettes et de leur involucre qui sont en effet, comme les feuilles, recouverts d'un important miellat à partir duquel se développe la fumagine.

En France, les pullulations sont assez rares et très irrégulières à l'échelle d'un verger, probablement du fait de l'action efficace de leurs prédateurs (larves de syrphes et de coccinelles, punaises auxiliaires). » (Germain et Sarraquigne, 2004).

• Protocole d'observations

Plusieurs contrôles de présence/absence de pucerons verts et jaunes seront réalisés sur les parcelles de référence.

• Observations semaine 18 (du 2 au 7 mai)

Des pucerons jaunes et verts ont été observés sur la moitié des parcelles de référence. La présence de nombreux auxiliaires (larves de syrphes et de coccinelles, coccinelles adultes) laisse présager une autorégulation de ces ravageurs.

Cochenille

• Biologie, cycle et dégâts du ravageur

La cochenille présente sur noisetier est la lécanie du cornouiller (*Eulecanium corni*). Cette cochenille entre en repos hivernal au second stade larvaire. Dès le printemps, les larves rouge brun se déplacent sur les rameaux, où elles forment un bouclier (cf. figure 8).

Les pontes se réalisent sous le bouclier (1500 à 2000 œufs). Les larves se déplacent après éclosion de fin mai à fin juillet vers les jeunes pousses sur lesquels elles se fixent. Les organes végétaux peuvent alors être recouverts de miellat puis de fumagine. Les attaques les plus sévères peuvent entraîner une diminution de la croissance et la mort des brindilles.

Ce ravageur est fréquemment présent sur les parcelles de noisetiers depuis 2010 et semble progresser.



Figure 8 : Cochenilles sur rameau de noisetier (Ramade, 2011)



- **Protocole d'observations**

Un contrôle visuel sera réalisé sur les parcelles de référence au printemps.

- **Observations semaine 18 (du 2 au 7 mai)**

Les parcelles de référence ainsi que plusieurs parcelles flottantes présentent des rameaux de 2010 attaqués par la cochenille du cornouiller. Ces attaques ont nettement fragilisé les pousses (bois mort) et semble se développer d'une année sur l'autre.

Ce bulletin est produit à partir d'observations ponctuelles. S'il donne une tendance de la situation sanitaire régionale, celle-ci ne peut-être transposée telle quelle à la parcelle. La CRAA dégage donc toute responsabilité quant aux décisions prises par les arboriculteurs pour la protection de leurs noisetiers et les invite à prendre ces décisions sur la base des observations qu'ils auront réalisées sur leurs parcelles.