








### A retenir

<b>SALADE</b>	<b>Puceron</b> : Surveiller les parcelles.
<b>OIGNON BLANC</b>	<b>Thrips</b> : Risque élevé. <b>Mouche de l'oignon</b> : Surveiller vos parcelles.
<b>CHOU</b>	<b>Aleurode</b> : Surveiller vos parcelles. <b>Altise</b> : Surveiller vos parcelles
<b>CAROTTE</b>	<b>Mouche de la carotte</b> : Pas de piégeage

### MÉTÉO

#### Prévisions du 18 au 24 août 2011

(Source : Météo France – données de l'après-midi pour le secteur Toulouse)

	Jeu 18	Ven 19	Sam 20	Dim 21	Lun 22	Mar 23	Mer 24
Températures °C (min - max)	21 - 30	20 - 33	22 - 38	22 - 35	21 - 30	20 - 30	20 - 31
Tendances							
Vent orientation km / h (rafale)	SE 30	NO 10	E-SE 20	SE 25	NO 15	NO 10	SE 10

### SALADE

#### • Puceron

Les pucerons sont toujours peu nombreux. Sur les parcelles de référence, on observe, par foyer uniquement, 3 à 4 pucerons (*Nasonovia ribis nigri*) sur quelques parcelles de feuilles de chêne à divers stades (30 %). Sur parcelles flottantes, 1 à 2 pucerons par pied.

**Évaluation du risque** : Moyen (prévisions météorologiques de la semaine à venir : journées chaudes). Surveiller vos parcelles.

#### • Mildiou (Brémia)

Toujours un peu de mildiou sur le réseau des parcelles de référence : quelques tâches sur les feuilles du bas sur quelques pieds (<10%) de feuille de chêne rouge.

**Évaluation du risque** : Faible au regard des conditions météorologiques prévues pour la semaine à venir.

## OIGNON BLANC

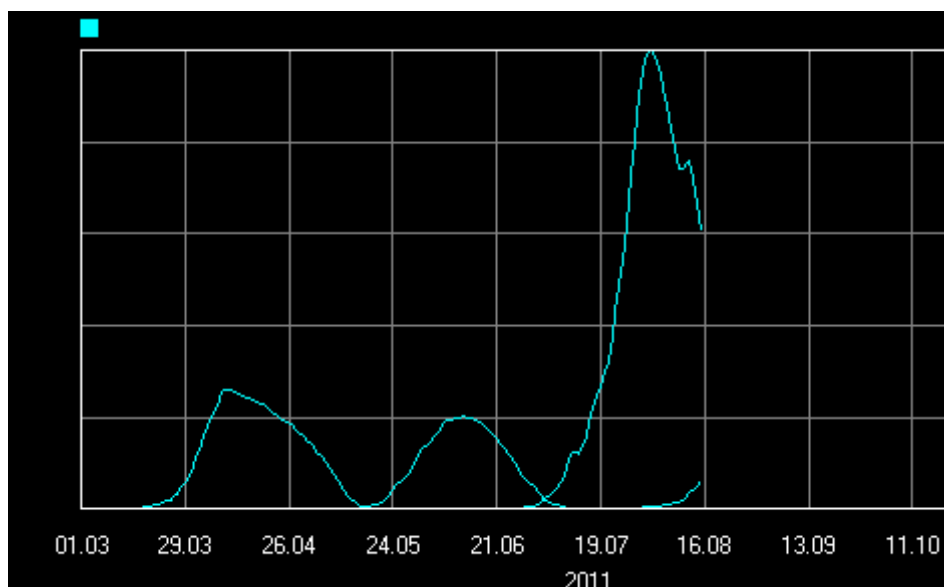
### • Mouche de l'oignon (*Delia antiqua*)

Pour le modèle Swat (en cours d'évaluation), le troisième vol se termine et un quatrième semble à peine démarrer. Sur le terrain 4 mouches présentant les caractéristiques de la mouche de l'oignon ont été piégées sur la parcelle de référence équipée de pièges. Toutefois, la présence de larves sur cette même parcelle n'a été observé qu'autour du 25 juillet, il semble donc peu probable que ce soit *Delia antiqua* qui ait été piégées. De plus les très fortes chaleurs annoncées au cours des prochains jours limitent le risque pour cette semaine à venir.

Rappel du cycle de la mouche :

- œuf : durée d'évolution embryonnaire de 2 à 7 jours
- larve : durée de vie fonction de la température, 45 jours à 15°C et 17 jours à 25-30°C
- pupes (ou nymphe) : durée de développement, entre 15 et 25 jours
- mouche : sa longévité n'excède pas 2 mois

**Évaluation du risque** : Faible pour cette semaine, surveiller vos parcelles.



Légende Modèle Swat (en cours d'évaluation) : - vol

### • Thrips

Les thrips sont présents sur les deux parcelles du réseau de référence à raison d'un adulte par pied sur tous les pieds à différents stades. Des dégâts sont visibles sur le feuillage (piqûres nutritionnelles et légers enroulements).

**Évaluation du risque** : Fort (le temps chaud et sec est propice au développement de ce ravageur). Maintenir les bassinages qui délogent les individus des feuilles.

### • Mildiou

Le mildiou est toujours présent sur les parcelles, entraînant, pour certaines planches, la perte de la récolte (forte attaque sur des oignons au stade récolte).

**Évaluation du risque** : Faible pour la semaine à venir.

# CHOU

## • Aleurode

Accentuation de la présence d'aleurode sur des choux plantés mi-juin / juillet à raison de 5 par feuille environ. Tous les pieds ont des aleurodes de façon plus ou moins importante. Le ravageur est aussi signalé dans le Tarn sur parcelles flottantes.

**Évaluation du risque** : Moyen à Fort. Surveiller vos parcelles.

## • Altise

Plus d'altise sur les deux parcelles de référence suivies ou les parcelles flottantes dans le Tarn.

**Évaluation du risque** : Maintenir la surveillance des parcelles.

## • Noctuelle

De faibles dégâts de noctuelles ont été observés sur l'une des parcelles du réseau de référence sur une plantation de mi-juillet.

**Évaluation du risque** : Faible. Maintenir la surveillance des parcelles.

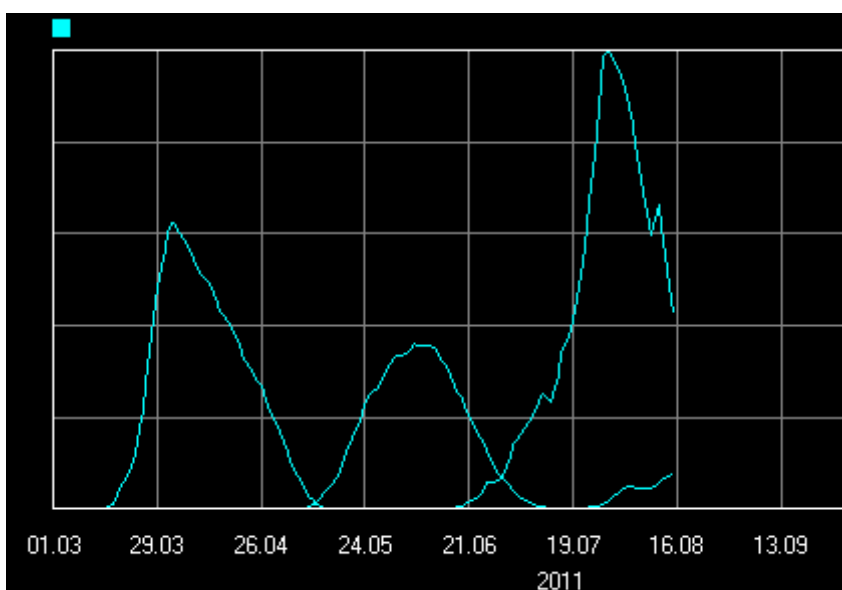
## • Mouche du chou (*Delia radicum*)

Comme pour la mouche de l'oignon, le modèle signale la fin du troisième vol et le début d'un quatrième. Des pièges jaunes à eau additionnée de produit vaisselle ont été installés sur une parcelle de navet mais s'ils attirent les mouches du chou, ils attirent aussi d'autres mouches ou insectes. Or reconnaître la mouche du chou est quasi impossible à l'œil nu : elle ressemble à une mouche domestique d'environ 6 ou 7 mm avec des ailes un peu moins écartées, semblant plus allongées vers l'arrière. C'est pourquoi ces pièges devraient être complétés prochainement d'anneaux de feutrine qui devraient nous permettre de repérer la ponte.

**Évaluation du risque** : Faible pour la semaine à venir.



Mouche du Chou  
Photo INRA



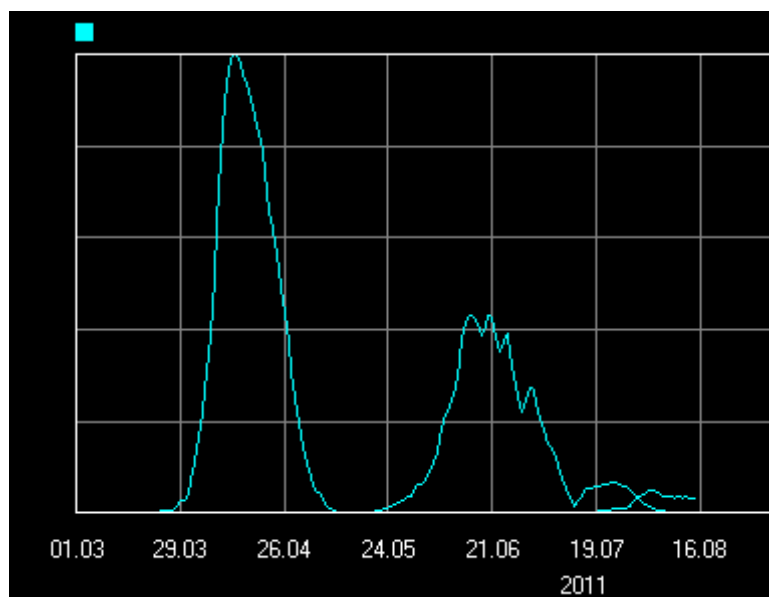
Légende    Modèle    Swat  
(en cours d'évaluation) : - vol

## CAROTTE

- **Mouche de la carotte**

Aucune mouche n'a été piégée sur les parcelles de référence équipées.

**Évaluation du risque** : Faible.



Légende Modèle Swat (en cours d'évaluation) : - vol

### REPRODUCTION DU BULLETIN AUTORISÉ SEULEMENT DANS SON INTÉGRALITÉ (REPRODUCTION PARTIELLE INTERDITE)

Ce bulletin de santé du végétal a été préparé par l'animateur filière maraîchage de la Chambre d'agriculture de la Haute-Garonne et élaboré sur la base des observations réalisées par la Chambre d'agriculture du Tarn et la Coopérative Euralis.

Ce bulletin est produit à partir d'observations ponctuelles. S'il donne une tendance de la situation sanitaire régionale, celle-ci ne peut pas être transposée telle quelle à la parcelle. La CRA Midi-Pyrénées dégage donc toute responsabilité quant aux décisions prises par les agriculteurs pour la protection de leurs cultures et les invite à prendre ces décisions sur la base des observations qu'ils auront réalisées et en s'appuyant sur les préconisations issues de bulletins techniques.