








A retenir

SALADE	<i>Liriomyza huidobrensis</i> : Surveillez les laitues beurre.
CHOU	Noctuelles défoliatrices : Surveillez l'apparition des chenilles.
CAROTTE	Mouche de la carotte : Risque élevé, le vol est toujours en cours.

MÉTÉO

Prévisions du 13 au 19 octobre 2011

(Source : Météo France – données de l'après-midi pour le secteur Toulouse)

	Jeu 13	Ven 14	Sam 15	Dim 16	Lun 17	Mar 18	Mer 19
Températures °C (min - max)	11 à 23	9 à 24	10 à 24	9 à 25	10 à 24	13 à 20	11 à 18
Tendances							
Vent orientation km / h (rafale)	Variable 0	Variable 0	SE 30	O 10	SE 15	SE 25	O 20

SALADE

• Noctuelles défoliatrices

On constate encore quelques dégâts sur les salades au stade récolte. Mais, on n'observe quasiment plus de chenilles ou de dégâts sur les postes qui vont être récoltés et les suivants.

Évaluation du risque : Le risque est faible à moyen.

• *Liriomyza huidobrensis*

Le ravageur est toujours présent et occasionne toujours quelques dégâts sur laitues beurre, plus ou moins importants selon les parcelles (mines sur certaines plantes avec pertes de pieds). Sur les salades au stade récolte, les piqûres nutritionnelles sont très nettement visibles et dégradent la qualité commerciale du produit.

Évaluation du risque : Risque moyen à élevé car on peut observer localement des dégâts non négligeables. Restez vigilants.

• Pucerons

Aucun puceron n'a été détecté sur les parcelles de référence du réseau. Seuls quelques individus ont été identifiés, sporadiquement, sur parcelles flottantes (3 à 4 par individus pied).

Évaluation du risque : Risque faible.

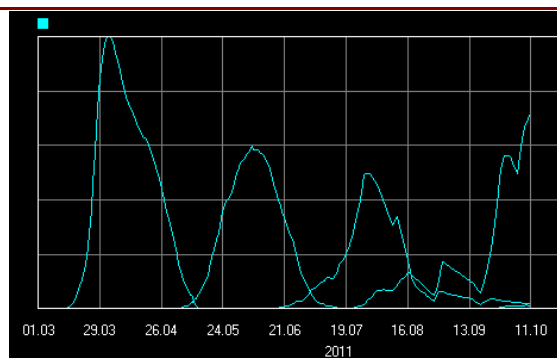
CHOU

- **Mouche du chou (*Delia radicum*)**

D'après le modèle Swat, nous serions toujours en période de vol important.

Évaluation du risque : Surveillez vos parcelles

Modèle Swat Mouche du chou (en cours d'évaluation) : - vol



- **Aleurode (*Tinea proletella*)**

Les aleurodes sont toujours présentes sur l'une des parcelles du réseau mais de façon moins importante.

Évaluation du risque : Continuez à surveiller l'évolution des populations.

- **Noctuelles défoliatrices**

Des dégâts liés aux chenilles sont observés sur l'ensemble des parcelles du réseau. Ils affectent les feuilles le plus anciennes et de façon plus ou moins importante selon les parcelles. On observe encore des populations de chenilles sur les parcelles moins protégées.

Évaluation du risque : Risque moyen à élevé. Surveillez l'apparition des jeunes chenilles dans la mesure où on observe encore des vols d'adultes.

CAROTTE

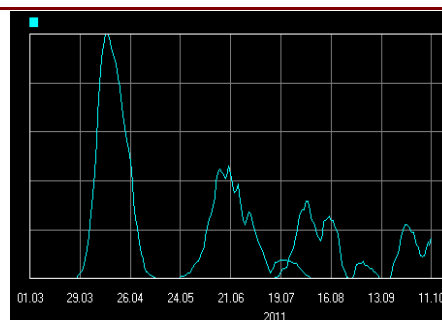
- **Mouche de la carotte (*Chamaepsila rosae*)**

D'après Swat, le vol se poursuit.

Le piégeage confirme ces données car les captures se poursuivent également : 1 mouche piégée sur chacune des trois parcelles de référence.

Évaluation du risque : Risque élevé.

Modèle Swat Mouche de la carotte : - vol



BILAN DE LA CAMPAGNE 2011

La saison se caractérise par de fortes chaleurs, une sécheresse au printemps suivies par une période de froid et de fortes pluies fin juillet avant la retour de la chaleur au mois d'août.

- **Salade**

Le début de la saison s'est caractérisée par d'importantes attaques de pucerons dès le début du printemps jusqu'en juin. Des attaques de mildiou localement importantes (allant jusqu'à des pertes de planches) ont été observées courant juin puis fin juillet-début août. Les conditions climatiques de fin juillet ont aussi été favorables à un développement important de la bactériose sur certaines parcelles.

On a également observé des dégâts ponctuels d'Anthracnose (en début de saison puis début août), du Rhizoctonia ainsi que des pertes de plants non négligeables liées au Pythium.

Le temps chaud et sec a bien évidemment favorisé la présence de thrips mais sans dégâts importants pour la salade.

A noter également, la présence importante de *Liriomyza huidobrensis* de la fin de l'été jusqu'au début de l'automne. Les dégâts causés par cette mineuse en fin de saison sont non négligeables sur la région et inquiètent car les mesures de lutte applicables à ce bio-agresseur vont être considérablement réduites l'année prochaine.

Enfin, le mois de septembre s'est caractérisé par d'importantes attaques de noctuelles défoliatrices avec des dégâts ayant atteint 20% des planches récoltées.

On a aussi relevé, ponctuellement au cours de la saison, des dégâts liés aux limaces, taupins et noctuelles terricoles (vers gris). Les corbeaux et les lapins ayant aussi causés des pertes parfois conséquentes (jusqu'à 20%).

• Oignon blanc

L'oignon blanc a subi de nombreux dégâts liés à la mouche de l'oignon avec des pertes allant jusqu'à 90% des plants de la parcelle pour plusieurs producteurs. Les vols se sont enchaînés tout au long de la saison y compris en fin d'été. Ce bio-agresseur, comme les mouches du chou et de la carotte, est particulièrement difficile à maîtriser.

De même, du fait des conditions climatiques chaudes et sèches, la pression Thrips a aussi été très importante.

Du point de vue des maladies, le début de saison a été marqué par :

- une attaque importante de *Botrytis squamosa*
- des pertes parfois importantes liées au mildiou, mi-août, sur des oignons au stade récolte (la récolte a été interrompue bien avant la fin sur les parcelles les plus atteintes).

• Chou

Les maladies fongiques, favorisées par les conditions climatiques particulières, ont occasionné des pertes de pieds sur les jeunes plantations fin juillet-début août. Les dégâts les plus importants ont atteint 15 à 20% des pieds. Les conditions climatiques plus estivales qui se sont installées par la suite ont limité le développement des maladies.

Les altises ont été présentes dès le démarrage des cultures puis contrôlées par la suite. Ce qui n'a pas été le cas des aleurodes qui, sur certaines parcelles, ont été observées pendant toute la saison. Le contrôle des populations d'aleurodes a été très difficile.

Comme pour la salade, la présence de noctuelles défoliatrices a marqué la fin août et le mois de septembre.

• Carotte

On n'a pas relevé de dégâts significatifs de maladies sur carotte cette saison si ce n'est une attaque d'oïdium mi-septembre sur une parcelle flottante.

Le modèle Swat (en cours d'évaluation) a mis en évidence le succession de plusieurs vols de mouche de la carotte tout au long de la saison. Ces données ont été corroborées par la capture de mouches sur les pièges du réseau. Les captures encore enregistrées à l'automne soulignent l'importante présence de la mouche de la carotte cette saison. Les dégâts sont observés actuellement sur les premières récoltes.

Ceci est le dernier BSV de la saison. Rendez-vous au printemps 2012.

REPRODUCTION DU BULLETIN AUTORISÉ SEULEMENT DANS SON INTÉGRALITÉ (REPRODUCTION PARTIELLE INTERDITE)

Ce bulletin de santé du végétal a été préparé par l'animateur filière maraîchage de la Chambre d'agriculture de la Haute-Garonne et élaboré sur la base des observations réalisées par la Chambre d'agriculture du Tarn et la Coopérative Euralis.

Ce bulletin est produit à partir d'observations ponctuelles. S'il donne une tendance de la situation sanitaire régionale, celle-ci ne peut pas être transposée telle quelle à la parcelle. La CRA Midi-Pyrénées dégage donc toute responsabilité quant aux décisions prises par les agriculteurs pour la protection de leurs cultures et les invite à prendre ces décisions sur la base des observations qu'ils auront réalisées et en s'appuyant sur les préconisations issues de bulletins techniques.