





### A retenir

	<b>Fruits à pépins</b>	<b>Tavelure</b> : Risque faible en l'absence de taches. Le risque se maintient si des taches sont présentes. <b>Maladie des crottes de mouche et suie</b> : Période de risque en cours. <b>Maladies de conservation</b> : Période de risque en cours (en fonction des variétés). <b>Carpocapse</b> : Fin de la période de fort risque d'éclosion de la G2. <b>Tordeuse orientale</b> : Période de fort risque d'éclosions. <b>Capua</b> : Période de risque d'éclosion et de dégâts. <b>Feu bactérien</b> : A surveiller.
	<b>POMMIER</b>	<b>Black Rot</b> : Période de risque en cours, en cas de pluie, sur les parcelles contaminées.
	<b>POIRIER</b>	<b>Psylle</b> : Période de risque en cours.
	<b>Fruits à noyaux</b>	<b>Monilia</b> : Période de risque en cours (en fonction des variétés). <b>Cochenille blanche du murier</b> : La période de risque se termine. <b>Cochenille du cornouiller (lécanines)</b> : Période de risque en cours (essaimage)
	<b>PECHER</b>	<b>Forficules</b> : Période de risque en cours.
	<b>PRUNIER</b>	<b>Carpocapse</b> : Période de risque d'éclosion (G3).
	<b>Toutes espèces</b>	<b>Tordeuse orientale</b> : Période de fort risque d'éclosions en cours. <b>Pou de San José</b> : Période de risque en cours. <b>Acariens rouges et jaunes</b> : Période de risque en cours. A surveiller. <b>Phytoptes</b> : Période de risque en cours. A surveiller. <b>Metcalfa</b> : Présence d'adultes.

MESSAGE RÉGLEMENTAIRE : Nouveau parasite détecté en France : *Drosophila suzukii*

## POMMIER-POIRIER

### • Tavelure

En période estivale, une fois les projections primaires terminées, le risque tavelure à la parcelle dépend de sa situation sanitaire :

- en absence de taches (<1% de pousses ou de fruits tavelées pour les variétés sensibles, <5% pour les variétés peu sensibles) : le risque est théoriquement nul.
- en présence de taches (>1% de pousses tavelées sur variétés sensibles, >5% pour les variétés peu sensibles) : le risque se poursuit tout l'été (repiquages).

Pour gérer la protection estivale, une observation de chaque parcelle s'impose. Cette observation est à renouveler périodiquement (1 fois par mois) dans l'été.

La majorité des parcelles est saine. On observe toutefois la présence de taches sur fruits dans certaines situations.

**Évaluation du risque** : Risque faible en absence de taches. Le risque se maintient en présence de taches.

**Seuil de nuisibilité** : 1% de pousses avec tavelure sur variétés sensibles, 5% sur variétés peu sensibles.

### • Maladie de la suie et maladie des crottes de mouche

Ces deux maladies sont souvent associées et peuvent occasionnellement provoquer des dégâts. Sur notre réseau, on observe des sorties de taches de crotte de mouche sur certaines parcelles.

**Évaluation du risque** : Risque présent pour les parcelles conduites en agriculture biologique et les parcelles de pommiers résistants à la tavelure.

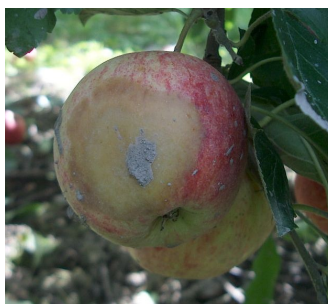
### • Maladies de conservation

Le terme de maladies de conservation regroupe un certain nombre de maladies qui, pour la plupart, se développent pendant le stockage.

**Les Gloesporioses** sont les pourritures les plus communes. Elles se traduisent par des nécroses circulaires, à contour net, avec parfois une partie centrale plus claire. La contamination a lieu au verger dans le mois qui précède la récolte. Les spores pénètrent dans les lenticelles, se fixent dans l'épiderme puis entrent en phase de latence pour reprendre leur activité pendant la conservation.

**Évaluation du risque** : Le risque dépend de la variété (Gala est peu sensible), de la maturité des fruits (plus les fruits sont mûrs, plus ils sont sensibles), du calibre des fruits (plus les fruits sont gros, plus ils sont sensibles) et des conditions climatiques avant la récolte (les périodes humides augmentent les risques).

**Le Phytophthora** est une pourriture ferme, de couleur brune. Elle affecte généralement des fruits souillés par la terre lors des pluies (fruits proches du sol) ou de la récolte.



### • Carpocapse

Selon les modèles, nous serions actuellement à 85 - 90% des pontes de G2 et à 70 - 75% des éclosions. Le pic d'éclosions devrait durer jusqu'au 18 - 20 août.

Sur notre réseau de parcelles, la situation est saine actuellement. On observe toutefois quelques dégâts sur des situations à problèmes (parcelles avec dégâts en 2009).

**Évaluation du risque** : La période de fort risque d'éclosion se termine autour du 20 août.

### • Tordeuse orientale

Selon les modèles, le pic d'éclosions de la G3 serait actuellement en cours. Celui-ci devrait durer jusqu'à la fin du mois d'août.

On observe des dégâts sur fruits et sur pousses sur quelques parcelles.

**Évaluation du risque** : Période de fort risque d'éclosions en cours.

### • Tordeuses de la pelure (Capua)

Nous sommes en période d'éclosion et d'activité larvaire depuis le début du mois d'août. Sur quelques parcelles, on observe de fortes populations de capua accompagnées des premiers dégâts sur fruits.

**Évaluation du risque** : Période de risque d'éclosion en cours.

■ **Seuil de nuisibilité** : 30 captures par semaine (piège sexuel) ou 1% de fruits atteints.

### • Feu Bactérien

On observe, sur quelques parcelles touchées par le feu bactérien au printemps, des dépérissement d'arbres. Les symptômes observés (nécroses au collet, exsudat) sont caractéristiques d'un développement de feu bactérien sur la porte greffe.

## POMMIER

### • Black rot

Le Black Rot provoque des taches noires sur fruits sur de nombreuses variétés mais principalement sur Chanteclerc, Gala et Fuji. Les contaminations primaires semblent se produire après la floraison, pendant une période qui irait de la chute des pétales à la fin du mois de mai. Les contaminations secondaires se produiraient ensuite dans le courant de l'été, à la faveur de conditions humides et chaudes.

On observe actuellement des sorties de Black Rot sur certaines parcelles.

**Évaluation du risque** : Risques de repiquage en vergers contaminés en cas de période humide.



## POIRIER

### • Psylle du poirier

On observe des situations assez diverses selon les parcelles. Dans certaines situations, les populations sont importantes et on note la présence de miellat et de fumagine.

**Évaluation du risque** : Période de risque en cours.

■ **Seuil de nuisibilité** : 20% de pousses atteintes.

## FRUITS À NOYAU

### • Monilia sur fruits

A l'approche de la maturité, les fruits sont sensibles au monilia et à différentes maladies (botrytis ...). On observe des dégâts de monilia (ou autres maladies) relativement importants sur certaines parcelles.

**Évaluation du risque** : Période de risque en cours.

### • Cochenille du cornouiller

On observe la présence de larves et d'adultes sur pousse de l'année. On observe également la présence d'œufs sous les boucliers et de toutes jeunes larves mobiles (essaimage).

**Évaluation du risque** : Période de risque en cours

### • Cochenille blanche du murier

On observe encore la présence de larves mobiles sur certaines parcelles. L'essaimage se termine.

**Évaluation du risque** : La période de risque se termine avec la fin de l'essaimage.

## PRUNIER

### • Carpocapse des prunes

Selon les modèles, nous serions en période d'éclosion de la G3. Sur notre réseau de piégeage, les captures sont relativement importantes.

**Évaluation du risque** : Période de risque d'éclosion de G3 en cours.

## PÊCHER

### • Tordeuse orientale

Selon les modèles, le pic d'éclosions de la G3 serait actuellement en cours. Celui-ci devrait durer jusqu'à la fin du mois d'août.

On observe des dégâts sur fruits et sur pousses sur quelques parcelles.

**Évaluation du risque** : Période de fort risque d'éclosions en cours.

### • Forficules

Les forficules (pince oreille) peuvent attaquer les fruits à l'approche de la maturité. Ils mordent le fruit en formant des cuvettes de quelques millimètres de diamètre. Ces morsures entraînent souvent l'apparition de pourriture sur les fruits. Les forficules ont des mœurs nocturnes et se réfugient le jour dans des abris à l'obscurité

On observe quelques dégâts de forficules.

**Évaluation du risque** : Période de risque en cours.

## TOUTES ESPÈCES

### • Acariens rouges

On observe une présence généralisée de phytoséides. Dans l'ensemble, ces auxiliaires assurent une bonne régulation biologique des populations d'acariens rouges.

**Évaluation du risque** : A surveiller.

■ **Seuil de nuisibilité** : 50% de feuilles occupées (80% si présence de phytoséides)

### • Acariens jaunes

On observe quelques parcelles atteintes sur différentes espèces (pommier, prunier)

**Évaluation du risque** : Les conditions climatiques sont favorables au développement du parasite. A surveiller.

■ **Seuil de nuisibilité** : 30% de feuilles occupées.

### • Phytoptes libres

**Évaluation du risque** : Les conditions climatiques sont favorables au développement du phytopte. A surveiller.

■ **Seuil de nuisibilité** : 10% de pousses atteintes.



• **Cicadelle pruineuse (*Metcalfa pruinosa*)**

On observe de plus en plus d'adultes et toujours la présence de larves.

**Évaluation du risque** : A surveiller.

• **Pou de San José**

Le pou de San José est une cochenille difficile à observer sur rameaux, en raison de la couleur grise de ses boucliers. Sa pullulation provoque généralement le dépérissement des branches, voire des arbres entiers. Les dégâts sur fruits, auréolés de rouge, sont très caractéristiques. Ce sont souvent ces dégâts sur fruits qui alertent de la présence du parasite.

On observe, en verger contaminé, la présence de larves sur fruits. Le second essaimage semble en cours.

**Évaluation du risque** : Période de risque en cours.

• **Cochenille farineuse (*Pseudococcus Viburni*)**

Le *Pseudococcus* est une cochenille différente des autres cochenilles rencontrées dans les vergers. Elle est mobile et ne possède pas de bouclier. Elle passe l'hiver à différents stades, principalement au stade femelle, dans les broussins. Son aspect blanchâtre peut la confondre avec le puceron lanigère. A partir début juin, les larves migrent vers les fruits. On peut les observer sur pousses, parfois à proximité de pucerons lanigères. Elles vont se réfugier dans la cuvette pédonculaire ou oculaire du fruit et poursuivre leur développement (adultes, pontes, larves...). C'est généralement la présence de ces différents stades sur les fruits à la récolte, avec de fortes fumagines, qui alerte sur la présence de cette cochenille.



**La prochaine édition du bulletin de santé du végétal paraîtra le 31 août 2010.**

**REPRODUCTION DU BULLETIN AUTORISÉ SEULEMENT DANS SON INTÉGRALITÉ (REPRODUCTION PARTIELLE INTERDITE)**

Ce bulletin de santé du végétal a été préparé par l'animateur filière arboriculture de la Chambre d'Agriculture du Tarn-et-Garonne et élaboré sur la base des observations réalisées par le CEFEL, la FREDEC et la Chambre d'Agriculture du Tarn-et-Garonne.

Ce bulletin est produit à partir d'observations ponctuelles. S'il donne une tendance de la situation sanitaire régionale, celle-ci ne peut pas être transposée telle quelle à la parcelle. La CRA Midi-Pyrénées dégage donc toute responsabilité quant aux décisions prises par les agriculteurs pour la protection de leurs cultures et les invite à prendre ces décisions sur la base des observations qu'ils auront réalisées et en s'appuyant sur les préconisations issues de bulletins techniques.



## Message réglementaire Nouveau parasite détecté en France : *Drosophila suzukii*

Diptère de la famille des Drosophiles, ce ravageur s'attaque particulièrement aux cerisiers, abricotiers, pêcheurs, petits fruits rouges et fraisiers.

Les larves de cette mouche peuvent se développer aussi bien dans des fruits déjà abîmés que dans de fruits sains en train de mûrir et encore sur l'arbre.

Ce parasite a été détecté en juin 2010 sur cerisier en Corse et dans le Gard ainsi que sur fraisier dans les Alpes maritimes et le Var.

Cet insecte, non réglementé mais inscrit sur la liste d'alerte OEPP (Organisation Européenne de Protection des Plantes), de dissémination très rapide, peut entraîner localement des dégâts importants à la récolte. Face à cette menace et dans l'urgence, le Ministère de l'Alimentation, de l'Agriculture et de la Pêche via les DRAAF-SRAL a mis en place un programme de surveillance pour suivre son extension sur le territoire français. Par la suite, ce parasite devra être suivi dans le cadre de la SBT (surveillance biologique du territoire) régionale.

En Midi Pyrénées, des pièges ont été placés sur 3 sites dans le Tarn et Garonne. *Drosophila suzukii* a été détectée sur 2 sites.

Une fiche descriptive du parasite est disponible sur le site internet de la DRAAF : <http://draaf.midi-pyrenees.agriculture.gouv.fr> rubrique Santé des animaux et végétaux / Surveillance du territoire / Bulletin de santé du végétal / Arboriculture fruitière.