

A retenir

MILDIU

La pression est en hausse et devrait devenir moyenne.

OÏDIUM







Quelques nouveaux symptômes sont observés. La période de sensibilité se termine.

VERS DE LA GRAPPE

En vallée, les pontes et les premiers stades « tête noire » sont observables.

MÉTÉO

Prévisions du 21 au 26 juin 2011 (Prévisions Météo France)

	Mar 21	Mer 22	Jeu 23	Ven 24	Sam 25	Dim 26
Températures	14 30	12 21	11 20	11 20	11 23	13 26
Tendances	 Temps instable en soirée	 Temps nuageux mais sec	 Temps frais et sec	 Faible risque de pluies		

STADES PHENOLOGIQUES

	Vallée Ouest	Vallée Est	Plateau
Malbec	33	32 - 33	32 - 33
Merlot	33	32 - 33	32 - 33

Rappel des stades :

32 : Grains 5-6 mm

33 : Fermeture de la grappe

MILDIU

• Situation au vignoble

La situation est toujours saine, avec une présence de la maladie limitée à quelques taches isolées. Aucun foyer significatif n'a été signalé à ce jour (pas même sur les témoins non traités).

• **Données de la modélisation (Potentiel Système - IFV)**

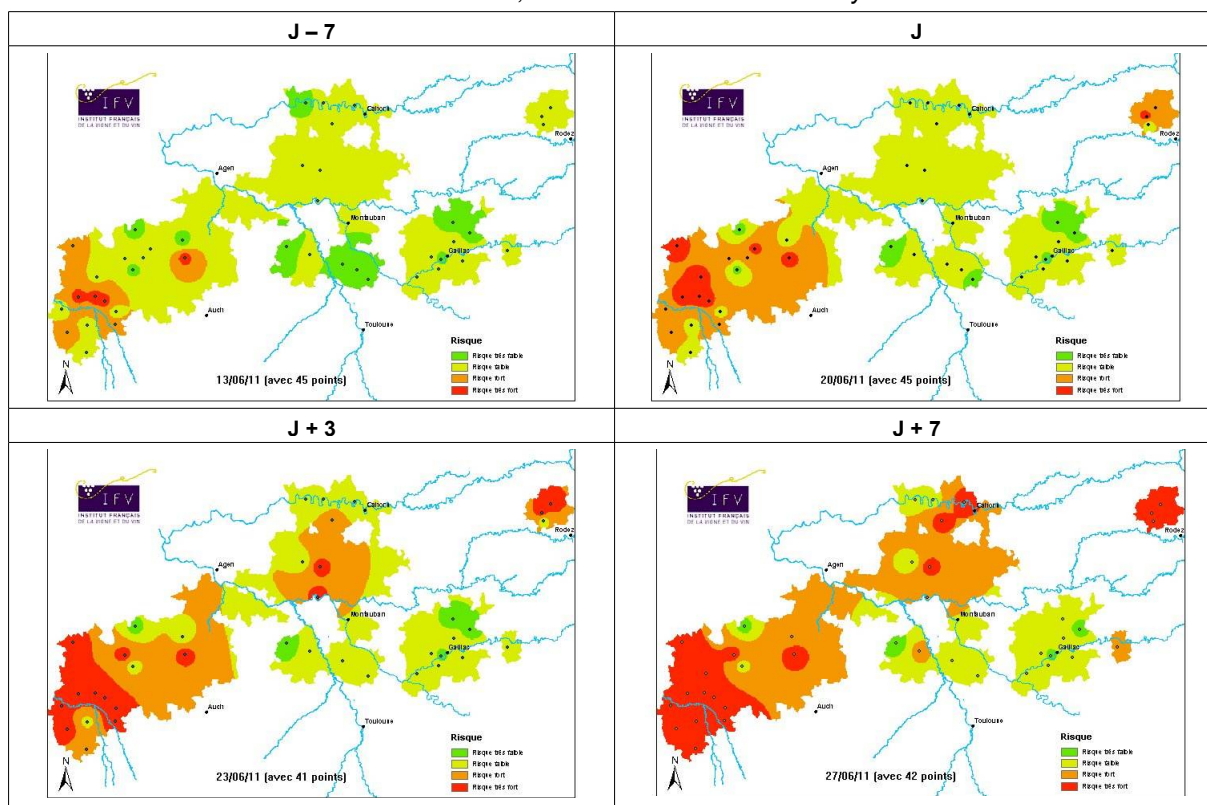
	Anglars	Mercuès	Puy L'Evêque	Sauzet
15 juin	2,5 mm	5 mm	0,5 mm	4,5 mm
16 juin	5 mm	5 mm	6 mm	4 mm
17 juin	0,5 mm	2 mm	1 mm	3 mm

Les pluies enregistrées entre le 15 et le 17 juin ont engendré de nouvelles contaminations élites. La pression épidémique est toujours en hausse et est devenue faible sur tous les secteurs. Elle devrait continuer d'augmenter et devrait devenir moyenne et ne rester faible qu'à Puy l'Evêque. Les épisodes pluvieux prévus cette semaine pourraient engendrer des contaminations élites. Une dizaine de millimètres suffiraient néanmoins à engendrer des contaminations de masse sur le secteur de Sauzet. Il faut entre 15 et 20 mm sur les autres secteurs.

Évaluation du risque : La tendance à la hausse de la pression se maintient. Et malgré une pression épidémique toujours faible, des contaminations sont possibles dès 10 mm cumulés sur le secteur de Sauzet. Sur les autres secteurs, ce cumul est de 15 à 20 mm.

Cartographie – Risque potentiel Mildiou – Zone Midi-Pyrénées (J-7/J/J+3/J+7)

Calculs réalisés le 20/06/11, avec les modèles Potentiels Systèmes 2011



OÏDIUM

• **Situation au vignoble**

Les premiers symptômes sur grappes sont apparus sur les témoins non traités d'Anglars et Soturac (respectivement 0,02 et 0,5 % des grappes atteintes).

En dehors de ces atteintes encore très limitées, la situation est saine.

Évaluation du risque : Après le stade fermeture, les grappes sont beaucoup moins sensibles à de nouvelles contaminations. Mais si des symptômes sont déjà présents sur grappes, l'évolution de la maladie reste possible d'autant plus si les conditions sont favorables (brumes ou brouillard matinaux notamment).

Un contrôle **rigoureux et régulier** du niveau d'atteinte de vos parcelles s'impose à ce stade. Les contrôles visuels sont à faire sur au moins 50 grappes réparties sur une vingtaine de souches par parcelle.

Dans les parcelles indemnes et ayant atteint le stade fermeture de grappe : l'extériorisation de nouveaux symptômes est peu probable et ne devrait pas engendrer de dégâts significatifs sur la vendange.

Dans les parcelles présentant quelques symptômes sur grappes : la maladie peut progresser sur les baies à partir de symptômes déjà présents et le risque se maintient jusqu'à la véraison.

Pour toutes les situations plus tardives où le stade fermeture n'est pas atteint, le risque se maintient et une progression des symptômes est toujours possible. Maintenez votre vigilance.

Mesures prophylactiques : Le développement du champignon, notamment la sporulation, est perturbé par la lumière. En assurant l'aération et l'insolation des grappes, l'effeuillage peut permettre de limiter la progression de l'oidium.

BLACK ROT

• Situation au vignoble

Aucun nouveau symptôme n'a été signalé cette semaine.

Évaluation du risque : La réceptivité des grappes à de nouvelles contaminations diminue significativement dès le stade fermeture de grappe atteint.

BOTRYTIS

Le développement de la maladie va être influencé par les conditions météo mais aussi par la situation de la parcelle : sensibilité variétale, le type de sol, les pratiques culturales (ébourgeonnage, effeuillage...).

Évaluation du risque : Une surveillance spécifique du botrytis ne se justifie que pour les situations exposées à un risque moyen à fort : cépages sensibles, présence régulière de symptômes de botrytis.

VERS DE LA GRAPPE

• Situation au vignoble

Le deuxième vol se poursuit en vallée et s'intensifie sur le plateau (tout en restant limité).

Les premières pontes ont été observées. Et quelques œufs au stade « tête noire » ont été repérés.

Résultats des captures sur les derniers relevés des pièges du réseau (en nombre de papillons) :

	Anglars	Soturac	Floressas	Sauzet	Carnac	Bagat	Villesèque	Luzech	Mercuès
14 juin		10	2	0	9	13	3	23	23
15 juin	4								
16 juin		11	1	0	3	10	1	17	28
17 juin	6								
20 juin	12	3	0	6	10	?	?	?	?

Résultats des observations de pontes (en nombre d'œufs pour 100 grappes) :

- Soturac : 16
- Touzac : 12
- Pescadoires : 8
- Caix : 14

• **Données de la modélisation** (Modèle Eudémis LOB version 2.0 – SRAL)

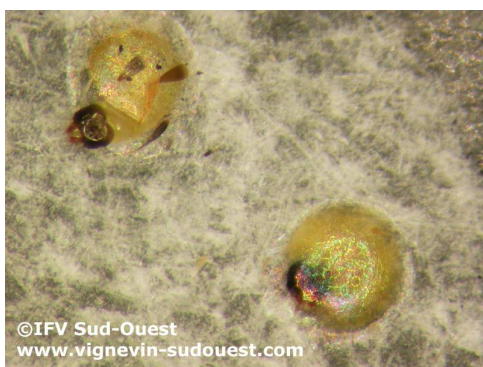
D'après le modèle, l'état d'avancement du vol atteint 60 à 80 %.

35 à 50 % des pontes auraient déjà été déposées et 5 à 10 % des pontes auraient déjà éclos.

En situation plus tardive, sur le plateau, seuls 40 % des adultes auraient déjà commencé à voler. Seuls 20 % des œufs seraient déjà déposés et les éclosions seraient prévues pour le 24-26 juin.

Évaluation du risque : La période des éclosions est atteinte en vallée et prévue pour le début de la semaine prochaine sur le secteur du plateau.

La phase de sensibilité du ravageur se situe au stade « tête noire ». il s'agit du stade ultime de développement de l'œuf qui précède l'éclosion. L'objectif des méthodes de contrôle des tordeuses de la grappe est d'éviter les perforations de baies en stoppant l'activité des jeunes larves.



Œufs d'eudémis au stade « tête noire »



Larve d'eudémis sur jeunes baies

CICADELLE VERTE

• **Situation au vignoble**

On observe une légère recrudescence des populations larvaires de cicadelles vertes (maximum 48 larves pour 100 feuilles sur les comptages effectués cette semaine).

Évaluation du risque : Pour les parcelles sur lesquelles des dégâts significatifs auraient déjà été observés les années précédentes, la surveillance doit se porter sur les populations de la deuxième génération qui s'installent dès à présent.

■ **Seuil de nuisibilité** : 100 larves de cicadelles pour 100 feuilles

ACARIENS JAUNES

• Situation au vignoble

Les symptômes foliaires observés dans les parcelles colonisées par les acariens jaunes sont en progression.

Évaluation du risque : Après floraison, il est nécessaire de surveiller les parcelles sensibles car les générations estivales d'acariens peuvent s'installer et se développer rapidement.

■ **Seuil de nuisibilité** : 30% de feuilles occupées en été

CICADELLE PRUINEUSE (*Metcalfa pruinosa*)

• Situation au vignoble

On signale ponctuellement la présence cicadelles banches.

Évaluation du risque : Les méthodes de contrôle mises en œuvre contre les autres insectes ravageurs (2^e génération de vers de la grappe, cicadelle verte, cicadelle de la flavescence dorée) suffisent généralement à limiter le développement de la cicadelle pruineuse.



Colonie de cicadelle pruineuse sur pampre.

Le prochain BSV Vigne Cahors paraîtra le le mardi 28 juin

REPRODUCTION DU BULLETIN AUTORISÉ SEULEMENT DANS SON INTÉGRALITÉ (REPRODUCTION PARTIELLE INTERDITE)

Ce bulletin de santé du végétal a été préparé par l'animateur filière viticulture de la Chambre Régionale d'Agriculture Midi-Pyrénées et élaboré sur la base des observations réalisées par la Chambre d'Agriculture du Lot, le Syndicat de Défense des vins AOC Cahors, de Vinotalie Cave des Côtes d'Olt et les agriculteurs observateurs.

Ce bulletin est produit à partir d'observations ponctuelles. S'il donne une tendance de la situation sanitaire régionale, celle-ci ne peut pas être transposée telle quelle à la parcelle. La CRA Midi-Pyrénées dégage donc toute responsabilité quant aux décisions prises par les agriculteurs pour la protection de leurs cultures et les invite à prendre ces décisions sur la base des observations qu'ils auront réalisées et en s'appuyant sur les préconisations issues de bulletins techniques.