







A retenir

OÏDIUM	De nombreux symptômes apparaissent. Contrôlez rigoureusement et régulièrement l'état sanitaire de vos parcelles.
BLACK-ROT	Des sorties de symptômes ont été observées. Surveillez vos parcelles sensibles.
MILDIU	La pression est en hausse. 15 mm de pluie cumulés pourraient engendrer des contaminations de masse sur certains secteurs.
VERS DE LA GRAPPE	Un nouveau pic de vol est enregistré actuellement sur certains postes. Surveillez l'évolution des pontes.

MÉTÉO

Prévisions du 21 au 26 juin 2011 (Prévisions Météo France)

	Mar 21	Mer 22	Jeu 23	Ven 24	Sam 25	Dim 26
Températures	16 30	12 23	11 20	11 22	11 25	13 30
Tendances						
	Risque orageux en soirée	Temps maussade, risque de pluies orageuses	Averses	Amélioration		

STADES PHENOLOGIQUES

La totalité des cépages se trouve désormais au stade fermeture de la grappe (stade 33).

MILDIU

• Situation au vignoble

La majorité des parcelles est toujours indemne de symptômes. A ce jour aucun foyer significatif de maladie n'a été identifié (pas même dans les témoins non traités).

• Données de la modélisation (Potentiel Système - IFV)

Les pluies ont finalement été rares la semaine dernière. Un cumul variant de 1,5 mm à 2,5 mm a été enregistré (16 et 17 juin). Ces pluies n'ont eu aucune conséquence.

Néanmoins, la pression épidémique est toujours en hausse, mais elle reste faible à Fabas et nulle à Vacquiers. Dans le jours à venir, la pression épidémique devrait poursuivre sa remontée. Elle deviendra faible sur les deux secteurs.

Les pluies modélisées pourraient engendrer des contaminations élites. Un cumul d'environ 15 mm engendrerait des contaminations de masse à Fabas.

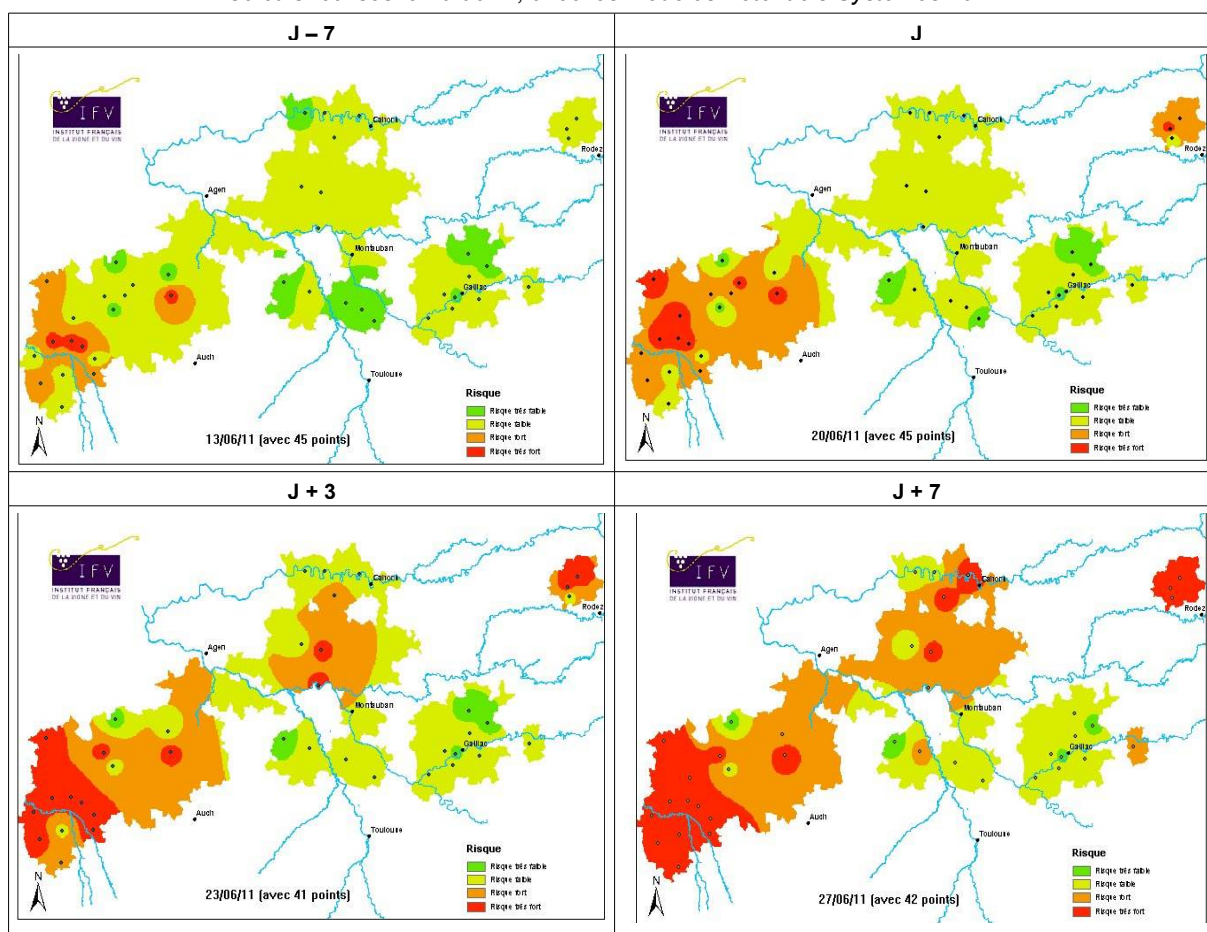
A Vacquiers, un cumul de 40 mm est nécessaire pour engendrer des contaminations de masse.

30 mm en un seul évènement pluvieux engendreraient aussi des contaminations de masse en tous secteurs.

Évaluation du risque : La tendance à la hausse de la pression se maintient. Et malgré une pression épidémique toujours faible, des contaminations de masse sont possibles dès 15 mm cumulés sur la zone de Vacquiers.

Cartographie – Risque potentiel Mildiou – Zone Midi-Pyrénées (J-7/J+3/J+7)

Calculs réalisés le 20/06/11, avec les modèles Potentiels Systèmes 2011



OÏDIUM

• Situation au vignoble

On observe des sortie de symptômes sur grappes régulières et localement importantes, y compris sur parcelles protégées. Cette extériorisation des symptômes commencent par l'attaque de quelques grains sur chaque grappe.

La situation évolue également sur les parcelles témoins :

- Des symptômes apparaissent sur les témoins de Caillol et Campsas (respectivement 2% et 19 % de grappes atteintes) qui étaient indemnes jusque là.
- Les symptômes progressent sur les témoins de Villaudric (20 % de grappes atteintes), Fronton (20 % de grappes atteintes), Pompignan (8% de grappes)

On note également un accroissement des intensités d'attaque.

Évaluation du risque : Après le stade fermeture, les grappes sont beaucoup moins sensibles à de nouvelles contaminations. Mais si des symptômes sont déjà présents sur grappes, l'évolution de la maladie reste possible d'autant plus si les conditions sont favorables (brumes ou brouillard matinaux notamment).

Un contrôle **rigoureux et régulier** du niveau d'atteinte de vos parcelles s'impose à ce stade. Les contrôles visuels sont à faire sur au moins 50 grappes réparties sur une vingtaine de souches par parcelle.

Dans les parcelles indemnes et ayant atteint le stade fermeture de grappe : l'extériorisation de nouveaux symptômes est peu probable et ne devrait pas engendrer de dégâts significatifs sur la vendange.

Dans les parcelles présentant quelques symptômes sur grappes : la maladie peut progresser sur les baies à partir de symptômes déjà présents et le risque se maintient jusqu'à la véraison.

Pour toutes les situations plus tardives où le stade fermeture n'est pas atteint, le risque se maintient et une progression des symptômes est toujours possible. Maintenez votre vigilance.

Mesures prophylactiques : Le développement du champignon, notamment la sporulation, est perturbé par la lumière. En assurant l'aération et l'insolation des grappes, l'effeuillage peut permettre de limiter la progression de l'oïdium.

BLACK ROT

• Situation au vignoble

Des foyers de black rot sur grappes, localement importants, ont été détectés sur plusieurs parcelles du réseau de surveillance (référence et témoins non traités) et sur parcelles flottantes.

La fréquence d'attaque varie de 0 % à 30 % de grappes atteintes (fréquence maximale observée sur témoin non traité).

Ces sorties de taches se manifestent en toutes situations et ne se limitent pas seulement aux parcelles qui présentaient le plus de taches sur feuilles.

Évaluation du risque : La réceptivité des grappes à de nouvelles contaminations diminue significativement dès le stade fermeture de grappe atteint. Mais une surveillance spécifique des parcelles présentant déjà des symptômes sur grappes s'impose. Procédez à un contrôle rigoureux des parcelles à risque.

BOTRYTIS

Le développement de la maladie va être influencé par les conditions météo mais aussi par la situation de la parcelle : sensibilité variétale, le type de sol, les pratiques culturales (ébourgeonnage, effeuillage...).

Évaluation du risque : Une surveillance spécifique du botrytis ne se justifie que pour les situations exposées à un risque moyen à fort : cépages sensibles (comme la Négrette ...), présence régulière de symptômes de botrytis.

VERS DE LA GRAPPE

• Situation au vignoble

Après une relative accalmie, le rythme des piégeages s'est à nouveau intensifié en fin de semaine dernière, à la faveur de la remontée des températures.

Le vol se poursuit et des pontes « fraîches » ont été observées sur les secteurs de Fabas, Villaudric, mais en nombre très limité.

On observe toujours une différence importante entre les nombres de captures enregistrées au Nord et au sud de la zone Fronton, avec un relatif décalage dans le temps des captures enregistrées dans le sud.

Synthèse des captures d'eudémis enregistrées sur le réseau de surveillance et par les piégeurs du réseau de l'ODG Fronton :

EUDEMIS	13 juin	14 juin	15 juin	17 juin	19 juin	20 juin
Campsas	12		11	43		43
Villaudric	6			2		22
Vacquières	0		0	0		0
Fronton - Rte de Grisolles	94	7	13			
Fronton - Rte de Canals	27		1	30	160	
Fronton Tapas	4		0	3	19	

• Données de la modélisation (Modèle Eudémis LOB version 2.0 - SRAL)

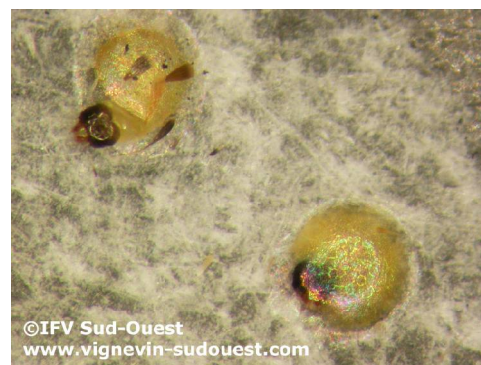
D'après le modèle, l'état d'avancement du vol atteint 60 à 80 %.

35 à 50 % des pontes auraient déjà été déposées et 5 à 10 % des pontes auraient déjà éclos.

Rq : La modélisation s'appuie sur les stations météo de la zone Midi-Pyrénées (Tarn, Lot et Tarn-et-Garonne), mais il n'existe pas de données spécifiques à la zone Fronton.

Évaluation du risque : La période des éclosions est imminente. La phase de sensibilité du ravageur se situe au stade « tête noire ». il s'agit du stade ultime de développement de l'œuf qui précède l'éclosion. L'objectif des méthodes de contrôle des tordeuses de la grappe est d'éviter les perforations de baies en stoppant l'activité des jeunes larves.

Compte tenu que le vol semble se prolonger, la période de dépôt des pontes ainsi que les éclosions pourraient bien être également prolongées.



Œufs d'eudémis au stade « tête noire »

CICADELLE VERTE

voir BSV Vigne Fronton n°10

CICADELLE PRUINEUSE (*Metcalfa pruinosa*)

• Situation au vignoble

La présence de cicadelle blanche est relevée régulièrement mais toujours en quantité réduite.

Évaluation du risque : Les méthodes de contrôle mises en œuvre contre les autres insectes ravageurs (2^e génération de vers de la grappe, cicadelle verte, cicadelle de la flavescence dorée) suffisent généralement à limiter le développement de la cicadelle pruineuse.

ESCA – BLACK DEAD ARM

• Situation au vignoble

Des symptômes d'apoplexie et de formes lentes liés aux maladies du bois sont régulièrement observés (en toutes situations).

Le prochain BSV Vigne Fronton paraîtra le mardi 28 juin

REPRODUCTION DU BULLETIN AUTORISÉ SEULEMENT DANS SON INTÉGRALITÉ (REPRODUCTION PARTIELLE INTERDITE)

Ce bulletin de santé du végétal a été préparé par l'animateur filière viticulture de la Chambre Régionale d'Agriculture Midi-Pyrénées et est élaboré sur la base des observations réalisées par la Chambre d'Agriculture de la Haute-Garonne, la Cave de Fronton et les agriculteurs observateurs.

Ce bulletin est produit à partir d'observations ponctuelles. S'il donne une tendance de la situation sanitaire régionale, celle-ci ne peut pas être transposée telle quelle à la parcelle. La CRA Midi-Pyrénées dégage donc toute responsabilité quant aux décisions prises par les agriculteurs pour la protection de leurs cultures et les invite à prendre ces décisions sur la base des observations qu'ils auront réalisées et en s'appuyant sur les préconisations issues de bulletins techniques.