







A retenir

- VERS DE LA GRAPPE** Surveillez l'évolution des pontes. Les toutes premières éclosions ont eu lieu.
- OÏDIUM** La gestion de la fin de la campagne repose sur un contrôle impératif de l'état sanitaire de vos parcelles au stade fermeture.
- MILDIU** Des symptômes de mildiou mosaïque apparaissent sur certains secteurs. Soyez vigilants.

MÉTÉO

Prévisions du 21 au 26 juin 2011 (Prévisions Météo France)

	Mar 21	Mer 22	Jeu 23	Ven 24	Sam 25	Dim 26
Températures	15 32	12 22	11 20	11 20	11 25	13 30
Tendances	 Risque d'orages en soirée sur les reliefs	 Temps nuageux et quelques passages pluvieux	 Pluie	 Activité pluvieuse en baisse		

STADES PHENOLOGIQUES

	Gamay	Duras	Syrah	Loin de l'œil	Mauzac
Stades	33 (Brens)	32 (Cadalen)	33 (Lisle)	33 (Gaillac)	32 (Cahuzac s/ V)

Rappel des stades :

32 : Grains 5-6 mm

33 : Fermeture de la grappe

MILDIOU

• Situation au vignoble

La situation est toujours saine, avec une présence de la maladie limitée à quelques taches isolées. Aucun foyer significatif n'a été signalé à ce jour.

Des symptômes récents de mildiou mosaïque ont été observés sur le témoin non traité de Peyrole (5% de feuilles atteintes) ainsi que sur plusieurs parcelles flottantes des secteurs de Lagrave et Donnazac.

• Données de la modélisation (Potentiel Système – IFV)

Des pluies ont été enregistrées le 17 juin sur tous les secteurs.

Il a plu 1 mm à Couffouleux, Cadalen, Les Fédiès et 4,5 mm à Frausseilles.

Sur certaines stations, des pluies ont aussi été enregistrées également le 18 juin : Cadalen (2,5 mm), Cunac (2 mm) et Frausseilles, Senouillac et Castanet (0,5 mm).

Ces pluies n'ont généralement eu aucune conséquence. Au pire, elles ont engendré des contaminations élites (Cunac, Frausseilles) voire des sauvegardes à Cadalen.

Les pluies n'ayant pas été très importantes, la pression est restée stable. Elle est faible sur la majorité des secteurs. Elle ne reste nulle qu'à Castanet, Frausseilles.

La pression devrait rester faible hormis à Cunac où, à la faveur des pluies prévues pour cette semaine, elle devrait devenir moyenne.

Les épisodes pluvieux prévus devraient entraîner des contaminations élites sur l'ensemble des secteurs et des contaminations de sauvegarde sur les secteurs de Cadalen et Castanet.

Des contaminations de masse sont simulées avec des cumuls d'environ 15 mm à Cunac et Couffouleux et 25 mm à Cadalen.

Aucune contamination de masse n'est modélisée avec les prévisions simulées sur les autres secteurs (25 mm en cumul).

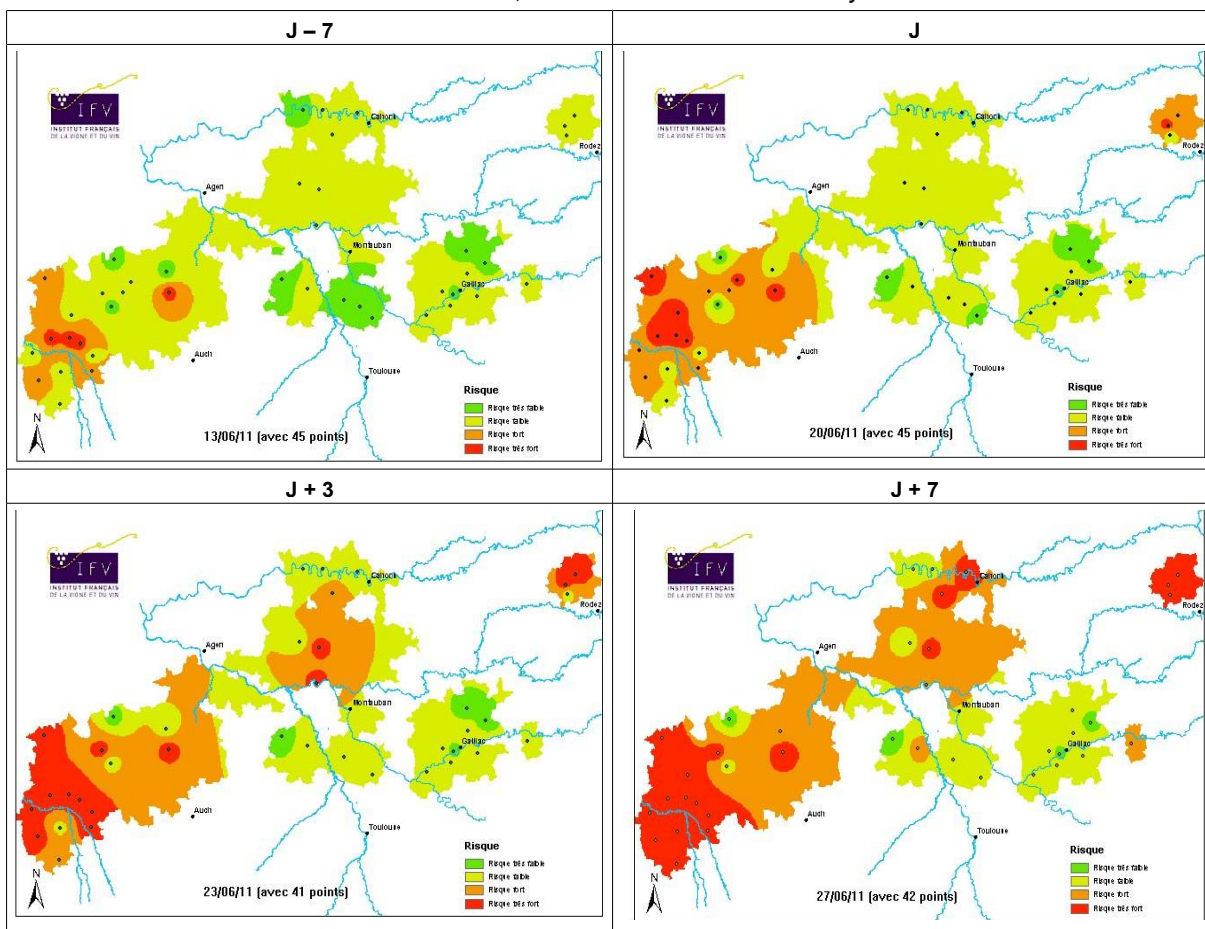
Il faut un cumul d'environ 30 mm pour engendrer des contaminations de masse à Peyrole et à Frausseilles ; 40 mm à Lisle et Senouillac.

40 mm en un seul événement pluvieux peuvent aussi engendrer des contaminations de masse sur les secteurs de Castanet et des Fédiès.

Évaluation du risque : La pression se stabilise et se maintient à un niveau faible sur la plupart des secteurs. Parmi les postes utilisés pour la modélisation, les secteurs les plus à risque semblent être Cunac, Couffouleux et Cadalen. Sur ces secteurs des contaminations de masse sont possibles dès 15 mm cumulés (25 mm pour Cadalen).

Cartographie – Risque potentiel Mildiou – Zone Midi-Pyrénées (J-7/J/J+3/J+7)

Calculs réalisés le 20/06/11, avec les modèles Potentiels Systèmes 2011



OÏDIUM

• Situation au vignoble

La situation de la maladie sur grappes et sur feuilles est globalement saine, à l'exception de quelques cas isolés d'attaques sur grappes (limitées à quelques grains par grappe, à ce jour).

Le témoin de Peyrole est toujours indemne de taches d'oïdium.

Sur la parcelle témoin de Lisle, les symptômes sur grappes progressent toujours lentement (14 % des grappes atteintes).

Évaluation du risque : Après le stade fermeture, les grappes sont beaucoup moins sensibles à de nouvelles contaminations. Mais si des symptômes sont déjà présents sur grappes, l'évolution de la maladie reste possible d'autant plus si les conditions sont favorables (brumes ou brouillard matinaux notamment).

Un contrôle **rigoureux et régulier** du niveau d'atteinte de vos parcelles s'impose à ce stade. Les contrôles visuels sont à faire sur au moins 50 grappes réparties sur une vingtaine de souches par parcelle.

Dans les parcelles indemnes et ayant atteint le stade fermeture de grappe : l'extériorisation de nouveaux symptômes est peu probable et ne devrait pas engendrer de dégâts significatifs sur la vendange.

Dans les parcelles présentant quelques symptômes sur grappes : la maladie peut progresser sur les baies à partir de symptômes déjà présents et le risque se maintient jusqu'à la véraison.

Pour toutes les situations plus tardives où le stade fermeture n'est pas atteint, le risque se maintient et une progression des symptômes est toujours possible. Maintenez votre vigilance.

Mesures prophylactiques : Le développement du champignon, notamment la sporulation, est perturbé par la lumière. En assurant l'aération et l'insolation des grappes, l'effeuillage peut permettre de limiter la progression de l'oïdium.

BOTRYTIS

Le développement de la maladie va être influencé par les conditions météo mais aussi par la situation de la parcelle : sensibilité variétale, le type de sol, les pratiques culturales (ébourgeonnage, effeuillage...).

Évaluation du risque : Une surveillance spécifique du botrytis ne se justifie que pour les situations exposées à un risque moyen à fort : cépages sensibles, présence régulière de symptômes de botrytis.

VERS DE LA GRAPPE

• Situation au vignoble

Après une relative accalmie, le rythme des piégeages s'est à nouveau intensifié depuis la fin de la semaine dernière, à la faveur de la remontée des températures.

Sur le plateau cordais, les premières captures ont été enregistrées la semaine dernière avec une intensification des captures ce début de semaine.

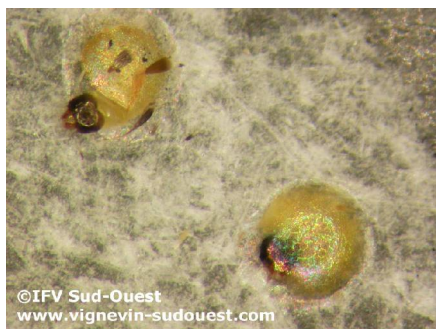
Le vol se poursuit et des pontes « fraîches » ont été observées sur les secteurs de Gaillac, Lisle, Rabastens, Couffouleux.

Les tous premiers œufs au stade « tête noire » ont été observés sur les secteurs de Couffouleux et Lisle.

• Données de la modélisation (Modèle Eudémis LOB version 2.0 - SRAL)

D'après le modèle, l'état d'avancement du vol atteint 60 à 80 %. 35 à 50 % des pontes auraient déjà été déposées et 5 à 10 % des pontes auraient déjà éclos.

En situation plus tardive, seuls 40 % des adultes auraient déjà commencé à voler. Seuls 20 % des œufs seraient déjà déposés et les éclosions seraient prévues pour le 24-26 juin.



Œufs d'eudémis au stade « tête noire »



Larve d'eudémis sur jeunes baies

Évaluation du risque : La période des éclosions démarre. La phase de sensibilité du ravageur se situe au stade « tête noire ». Il s'agit du stade ultime de développement de l'œuf qui précède l'éclosion. L'objectif des méthodes de contrôle des tordeuses de la grappe est d'éviter les perforations de baies en stoppant l'activité des jeunes larves.

Compte tenu que le vol semble se prolonger, la période de dépôt des pontes ainsi que les éclosions pourraient bien être également prolongées.

ACARIOSE BRONZÉE

• Éléments de biologie

Le phytopte responsable de l'acariose (*Calepitrimerus vitis*) peut se développer sur les organes en croissance de la vigne dès le printemps. A cette époque, le développement de l'acarien provoque des rabougrissements et des déformations des feuilles et des rameaux.

En été, seul le feuillage est attaqué. Des taches claires translucides apparaissent sur le limbe et si la population est importante, le feuillage devient "bronzé"



Symptômes d'acariose bronzée.
Photo DRAAF Midi-Pyrénées

• Situation au vignoble

2 cas d'attaque significative ont été signalés à Lagrave (plantier) ainsi qu'à Gaillac (parcelle à historique). Les populations d'acariens sont importantes et les dégâts sur feuilles s'expriment de manière notable.

Évaluation du risque : Ne relâchez pas votre surveillance sur les parcelles à risque.

ERINOSE

• Situation au vignoble

Sur les parcelles où des dégâts importants avaient déjà été constatés en début de campagne, on observe régulièrement de nouveaux symptômes d'érinose sur jeunes feuilles.

CICADELLE VERTE

• Situation au vignoble

La deuxième génération se développe, mais les populations restent très limitées.

Évaluation du risque : Pour les parcelles sur lesquelles des dégâts significatifs auraient déjà été observés les années précédentes, la surveillance doit se porter sur les populations de la deuxième génération qui s'installent dès à présent.

■ **Seuil de nuisibilité** : 100 larves de cicadelles pour 100 feuilles

THRIPS

• Situation au vignoble

Des dégâts de thrips sont toujours observés (Ex : parcelles flottantes des secteurs de Cadalen et Lisle), mais les populations restent en-dessous du seuil de nuisibilité.

Évaluation du risque : La ralentissement de la croissance végétative a pu créer des conditions favorables à l'expression de dégâts foliaires liés à l'activité des populations de thrips. Surveillez vos parcelles à risque.

■ **Seuil de nuisibilité** : 60 % de feuilles occupées par une forme mobile

CICADELLE PRUINEUSE (*Metcalfa pruinosa*)

• Situation au vignoble

La présence de cicadelle blanche est relevée de manière ponctuelle et en quantité réduite.

Évaluation du risque : Les méthodes de contrôle mises en œuvre contre les autres insectes ravageurs (2e génération de vers de la grappe, cicadelle verte, cicadelle de la flavescence dorée) suffisent généralement à limiter le développement de la cicadelle pruineuse.

FLAVESCENCE DORÉE

• Situation au vignoble

De nouvelles souches flavescentes apparaissent toujours de manière isolée (encore sur Gamay). Ces souches atteintes doivent obligatoirement être marquées et éliminées (arrachées et dévitalisées).

ESCA – BLACK DEAD ARM

• Situation au vignoble

Des symptômes d'apoplexie et de formes lentes liés aux maladies du bois sont régulièrement observés (en toutes situations).

Le prochain BSV Vigne Gaillac paraîtra le mardi 28 juin

REPRODUCTION DU BULLETIN AUTORISÉ SEULEMENT DANS SON INTÉGRALITÉ (REPRODUCTION PARTIELLE INTERDITE)

Ce bulletin de santé du végétal a été préparé par l'animateur filière viticulture de la Chambre Régionale d'Agriculture Midi-Pyrénées et élaboré sur la base des observations réalisées par la Chambre d'Agriculture du Tarn, la Cave de Labastide, la Maison des Vins de Gaillac, Vinovalie et les agriculteurs observateurs.

Ce bulletin est produit à partir d'observations ponctuelles. S'il donne une tendance de la situation sanitaire régionale, celle-ci ne peut pas être transposée telle quelle à la parcelle. La CRA Midi-Pyrénées dégage donc toute responsabilité quant aux décisions prises par les agriculteurs pour la protection de leurs cultures et les invite à prendre ces décisions sur la base des observations qu'ils auront réalisées et en s'appuyant sur les préconisations issues de bulletins techniques.