

A retenir

OÏDIUM

La gestion de la fin de la campagne repose sur un contrôle impératif de l'état sanitaire de vos parcelles au stade fermeture.

MILDIU







La pression augmente toujours. Soyez vigilants à l'approche des pluies de mercredi.

VERS DE LA GRAPPE

Contrôlez vos pièges. Le vol n'est pas terminé.

MÉTÉO

Prévisions du 21 au 26 juin 2011 (Prévisions Météo France)

	Mar 21	Mer 22	Jeu 23	Ven 24	Sam 25	Dim 26
Températures	15 29	16 21	13 25	16 24	15 26	16 30
Tendances	 Averses ponctuelles en cours de nuit	 Averses légères	 Quelques averses en matinée	 Temps variable	 Soleil plus présent	

STADES PHENOLOGIQUES

	Chard	Sauv	Gr Mg	Pt Mg	Colomb	Ugni b	Merlot	Tannat	Cab S
Gascogne	33	32 - 33	32	32	32 - 33	30 - 31	32 - 33	-	32
St Mont - Madiran	33	33	33	33	33	-	-	33	33

Rappel des stades :
30 : Grains 3-4 mm

31 : Grains de la taille d'un pois
32 : Grains 5-6 mm

33 : Fermeture de la grappe

MILDIOU

• Situation au vignoble

- x **Zone Gascogne** : La situation n'évolue pas ou peu. On n'observe pas de nouveaux symptômes sur de nouvelles parcelles. Et sur les parcelles présentant déjà des symptômes, les taches s'assèchent et évoluent peu.
Seules de rares parcelles, souvent très poussantes, présentent de nouvelles taches sur jeunes feuilles (fréquence inférieure à 10 % de feuilles atteintes).
- x **Zone St Mont** : On ne note pas d'évolution significative de la situation de la maladie cette semaine : aucun nouveau symptôme et pas d'évolution des fréquences d'attaque sur les parcelles déjà atteintes.
- x **Zone Madiran** : On observe localement de nouvelles taches liées à des repiquages sur des parcelles contaminées. De nouveaux symptômes isolés apparaissent sur grappes sur les témoins non traités et sur feuilles sur les parcelles mal protégées.

• Données de la modélisation (Potentiel Système - IFV)

- x **Sur la zone St Mont**, des pluies ont été enregistrées les 16, 17 et 18 juin. Le cumul de ces trois jours est faible : de 0,8 mm à Couloumé à 3,4 mm à Lelin Lapujolle. Ces pluies ont engendré de nouvelles contaminations de masse sur le secteur de Corneillan.
A la faveur de ces pluies, la pression augmente et est devenue moyenne à Beaumarchés, Corneillan et LeLin et forte ailleurs. Elle ne reste faible qu'à Couloumé.
- x **Sur la zone Gascogne**, les pluies se sont concentrées sur le 16 juin. Il est tombé entre 2 mm à Montréal et 15,5 mm à St Puy (3 mm en moyenne). Ces pluies ont engendré de nouvelles contaminations de masse sur les secteurs d'Eauze, Mauléon et St Puy. Le pourcentage théorique d'organes atteint varie de 1,6% (Montréal) à 25% (Mauléon).
Sur la zone, on observe un dégradé de pression épidémique :
 - la pression est encore nulle à Montréal et Ramouzens,
 - elle est faible à Mons,
 - moyenne à Eauze et Courrensan,
 - et forte à Gondrin, Mauléon et St Puy.
- x **Sur la zone Madiran**, en moyenne 3 mm ont été enregistrés sur les trois stations. Ces pluies ont engendré de nouvelles contaminations de masse sur le secteur de Diusse. A la faveur de ces pluies, la pression a augmenté et est devenue moyenne à Diusse mais reste faible ailleurs.

Évaluation du risque : La pression confirme sa tendance à la hausse.

- x **Sur la zone St Mont**, la pression devrait devenir forte sur tous les secteurs.
- x **Sur la zone Gascogne**, la pression devient moyenne à forte sauf à Ramouzens où la pression devrait être faible et Montréal où elle reste nulle.
- x **Sur la zone Madiran**, la pression devrait devenir forte.

Quelle que soit la zone :

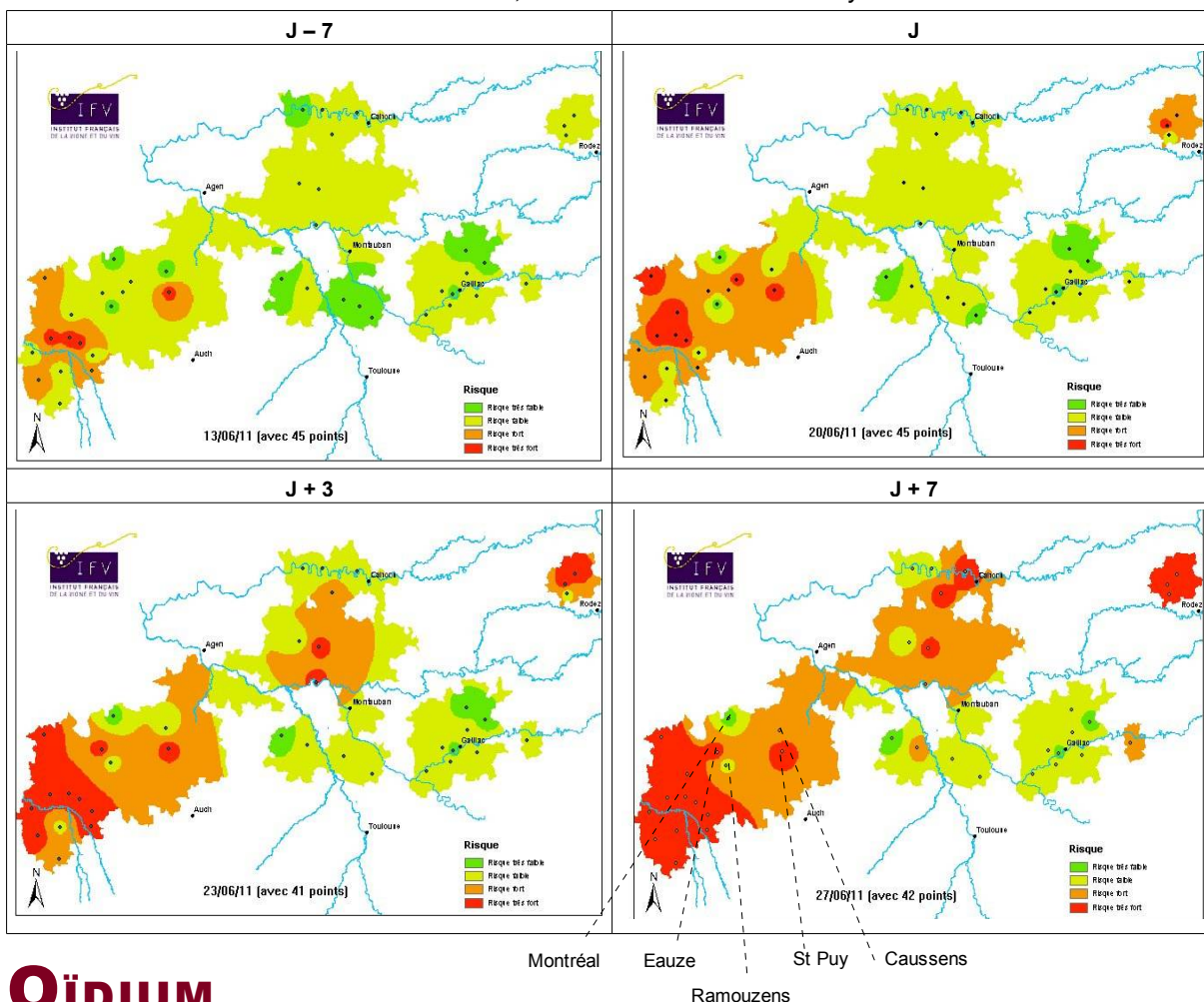
Sur les secteurs où la pression est moyenne à forte, 3 mm suffiraient à engendrer de nouvelles contaminations de masse.

Sur les autres secteurs (Mons, Montréal, Ramouzens), les pluies simulées n'engendrent que des contaminations élites (de faibles ampleur).

Sur les zones où la pression reste faible, un cumul de 20 à 30 mm serait nécessaire pour engendrer des contaminations de masse.

Cartographie – Risque potentiel Mildiou – Zone Midi-Pyrénées (J-7/J+3/J+7)

Calculs réalisés le 20/06/11, avec les modèles Potentiels Systèmes 2011



OÏDIUM

• Situation au vignoble

- × **Zones Gascogne – St Mont** : On note peu d'évolution cette semaine, même sur les témoins non traités. Très peu de nouveaux symptômes ont été détectés. Mais on observe toujours régulièrement des symptômes sur cépages sensibles et parcelles à historique.

Les premiers symptômes sur grappe apparaissent sur le témoin de Courrensan (10 % de grappes atteintes, quelques baies par grappe).

- × **Zone Madiran** : La situation de la maladie est saine. Les observations de symptômes restent anecdotiques.

Évaluation du risque : Après le stade fermeture, les grappes sont beaucoup moins sensibles à de nouvelles contaminations. Mais si des symptômes sont déjà présents sur grappes, l'évolution de la maladie reste possible d'autant plus si les conditions sont favorables (brumes ou brouillard matinaux notamment).

Un contrôle **rigoureux et régulier** du niveau d'atteinte de vos parcelles s'impose à ce stade. Les contrôles visuels sont à faire sur au moins 50 grappes réparties sur une vingtaine de souches par parcelle.

Dans les parcelles indemnes et ayant atteint le stade fermeture de grappe : l'extériorisation de nouveaux symptômes est peu probable et ne devrait pas engendrer de dégâts significatifs sur la vendange.

Dans les parcelles présentant quelques symptômes sur grappes : la maladie peut progresser sur les baies à partir de symptômes déjà présents et le risque se maintient jusqu'à la véraison.

Pour toutes les situations plus tardives où le stade fermeture n'est pas atteint, le risque se maintient et une progression des symptômes est toujours possible. Maintenez votre vigilance.

VERS DE LA GRAPPE

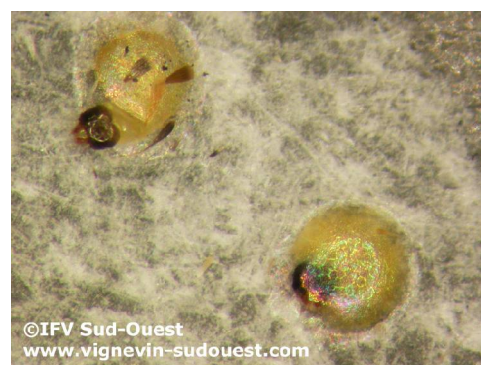
• Situation au vignoble

On note un ralentissement du rythme des captures qui entrent en phase décroissante.

• Données de la modélisation (Modèle Eudémis LOB version 2.0 - SRAL)

D'après le modèle, l'état d'avancement du vol atteint 60 à 80 %. 35 à 50 % des pontes auraient déjà été déposées et 5 à 10 % des pontes auraient déjà éclos.

Évaluation du risque : La période des éclosions est imminente. La phase de sensibilité du ravageur se situe au stade « tête noire ». il s'agit du stade ultime de développement de l'œuf qui précède l'éclosion. L'objectif des méthodes de contrôle des tordeuses de la grappe est d'éviter les perforations de baies en stoppant l'activité des jeunes larves.



Œufs d'eudémis au stade « tête noire »

CICADELLE VERTE

voir BSV vigne Gascogne – St Mont - Madiran n°10

Le prochain BSV Vigne Gascogne-St Mont-Madiran paraîtra le mardi 28 juin.

REPRODUCTION DU BULLETIN AUTORISÉ SEULEMENT DANS SON INTÉGRALITÉ (REPRODUCTION PARTIELLE INTERDITE)

Ce bulletin de santé du végétal a été préparé par l'animateur filière viticulture de la Chambre Régionale d'Agriculture Midi-Pyrénées et est élaboré sur la base des observations réalisées par Agralia, la Cave des producteurs réunis, la Chambre d'Agriculture du Gers, les Ets Ladevèze, OGR, les Producteurs Plaimont, la SICA Altema, Terres de Gascogne, les Vignerons du Gerland, Vivadour et les agriculteurs observateurs.

Ce bulletin est produit à partir d'observations ponctuelles. S'il donne une tendance de la situation sanitaire régionale, celle-ci ne peut pas être transposée telle quelle à la parcelle. La CRA Midi-Pyrénées dégage donc toute responsabilité quant aux décisions prises par les agriculteurs pour la protection de leurs cultures et les invite à prendre ces décisions sur la base des observations qu'ils auront réalisées et en s'appuyant sur les préconisations issues de bulletins techniques. La protection de leurs cultures et les invite à prendre ces décisions sur la base des observations qu'ils auront réalisées et en s'appuyant sur les préconisations issues de bulletins techniques.