

A retenir

MILDIU

La pression est faible à nulle. Attention au risque orageux.

OÏDIUM




La période de sensibilité maximale atteinte. Les conditions sont favorables au champignon

VERS DE LA GRAPPE

Le vol se termine. On observe de nombreuses pontes au stade « tête noire ». Surveillez vos parcelles sensibles.

MÉTÉO

Prévisions du 10 au 15 mai 2011 (Prévisions Météo France)

	Mar 10	Mer 11	Jeu 12	Ven 13	Sam 14	Dim 15
Températures	12 28	13 27	14 25	14 25	10 20	10 20
Tendances						

STADES PHENOLOGIQUES

	Vallée Ouest	Vallée Est	Plateau
Malbec	17 - 18	17 (15 en parcelles tardives)	17 - 18
Merlot	18	17	17 - 18

Rappel des stades :

15 : Boutons floraux agglomérés

17 : Boutons floraux séparés

18 : Boutons floraux séparés, 11-12 feuilles étalées

19 : Début floraison, les capuchons floraux se séparent

MILDIU

• **Situation au vignoble**

Aucun symptôme sur feuille n'a encore été signalé.

• **Données de la modélisation** (Potentiel Système - IFV)

Il a plu entre le 2 et le 4 mai : 4 mm à Anglars, 7,5 mm à Mercuès, 5 mm à Puy l'Evêque et 10 mm à Sauzet. Ces pluies ne sont pas assez conséquentes pour faire remonter la pression qui reste faible voire inexistante. Elles ont néanmoins engendré des contaminations de sauvegarde de faible ampleur (0,1%) sur l'ensemble du vignoble.

La pression devrait rester faible à inexistante cette semaine encore.

D'après le modèle, il faut 5 à 15 mm pour engendrer les premières contaminations élités. Aucune contamination ni de masse, ni de sauvegarde n'est modélisée pour la semaine en cours.

Les cumuls modélisés (60 mm) sont insuffisants pour engendrer des contaminations de masse.

Seuls 30 mm survenant en un seul évènement pluvieux pourraient engendrer des contaminations de masse.

Rappel :

Les contaminations de sauvegardes sont des phénomènes ponctuels, se produisant lorsque le champignon est confronté de manière prolongée à une situation climatique défavorable à son développement. Pour assurer sa survie, une partie des spores deviendraient alors aptes à germer et à contaminer le végétal. L'impact de ce phénomène reste donc limité et n'est susceptible d'occasionner des dégâts que dans un nombre restreint de situations (parcelles à risque).

Les contaminations élités sont des épisodes de contaminations de faible ampleur. A la différence des contaminations de masse qui sont caractéristiques du démarrage de l'épidémie, les élités sont généralement sans gravité.

Évaluation du risque : Le risque est faible à nul. Le scénario de la semaine précédente reste d'actualité et seul un évènement pluvieux important (30 mm en un seul épisode) pourrait générer des contaminations des masse. Soyez vigilants à l'approche des pluies annoncées pour la fin de la semaine.

OÏDIUM

• Éléments de biologie

C'est dans la période qui s'étend de la floraison à la fermeture de la grappe que le champignon exprime son caractère épidémique. Il connaît en général des phases de sporulation intense qui se traduisent, 15 à 20 jours après, par l'apparition des symptômes. L'évolution de la maladie sur grappe peut devenir rapidement préjudiciable. Durant cette période, l'oïdium est difficilement détectable. Quand les premiers foyers sont identifiés l'épidémie s'est déjà enclenchée.

Durant cette période clé, plusieurs éléments permettent de sécuriser vos stratégies :

- La qualité de la pulvérisation doit être optimale et garantir une couverture satisfaisante de la zone des grappes.
- Les mesures prophylactiques peuvent limiter l'incidence du parasite : favoriser l'aération et l'insolation des grappes par l'ébourgeonnage et l'effeuillage, limiter la hauteur de l'enherbement ...

• Situation au vignoble

Toujours rien à signaler. Les parcelles du réseau de surveillance restent indemnes de taches.

C'est en dehors du réseau de surveillance que les premières taches semblent avoir été détectées. Il s'agit de plusieurs parcelles du secteur du plateau. Le diagnostic reste à confirmer. Nous ferons le point sur cette information dans le prochain bulletin.

Évaluation du risque : Le stade de début de sensibilité forte (stade 17 : boutons floraux séparés) est atteint dans la quasi-totalité des situations. Les conditions semblent favorables au développement du champignon.

BLACK ROT

• Situation au vignoble

Les symptômes douteux observés la semaine dernière sur les secteurs de Soturac et Caix (petites taches jaunes) n'ont pas évolué. Il ne s'agit donc pas de taches de Black-Rot.

Évaluation du risque : Surveillez l'apparition des premiers symptômes sur les parcelles à risque. Les conditions sont favorables au développement du champignon.

VERS DE LA GRAPPE

• Situation au vignoble

Le vol d'Eudémis se termine. Des captures résiduelles sont encore enregistrées, mais l'activité des papillons est significativement en baisse.

Résultats de piégeages sur les 3 derniers relevés :

Date	Cournou	Floressas	Luzech (Pouzinet)	Mercues	Sauzet	Soturac	Villeseque	Bagat	Caix	Carnac Rouffiac
04/05/11	3	0	-	-	2	15	-	-	-	22
06/05/11	3	0	-	9	3	4	1	-	5	15
09/05/11	-	1	2	2	0	4	0	10	8	19

Les observations des pontes au stade « tête noire » montrent des niveaux de population relativement importants. Aucun glomérule n'a encore été signalé.

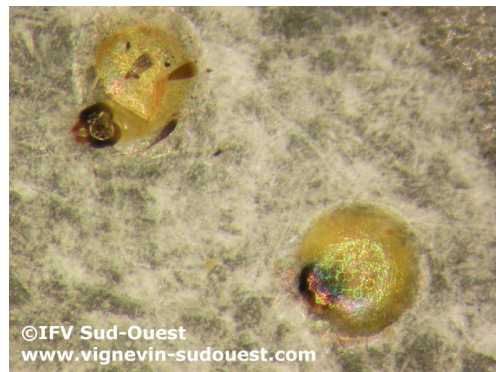
Résultats des comptages du nombre de pontes au stade « têtes noires » pour 50 grappes :

- Lacapelle Cabanac : 16
- Pescadoires : 12
- Prayssac : 6
- Carnac-Rouffiac : 15
- Luzech (Pouzinet) : 6
- Luzech (Caix) : 11
- Douelle : 9
- Bagat : 5

• Données de la modélisation (Modèle Eudémis LOB version 2.0 - SRAL)

Le modèle précise que la phase de ponte est terminée et que les premiers glomérules devraient être visibles. D'après les données de la modélisation, la majorité de la population larvaire est au stade L1 et les premiers individus de stades L2 et L3 apparaissent.

Évaluation du risque : Le vol se termine. Au vu des premiers comptages réalisés sur les pontes au stade « tête noire », il apparaît important de réaliser un suivi précis sur vos parcelles sensibles pour évaluer au mieux votre niveau de risque.



Œufs d'eudémis au stade « tête noire ».
En haut, à gauche : la larve émerge de l'œuf

Le prochain BSV Vigne Cahors paraîtra le mardi 17 mai.

REPRODUCTION DU BULLETIN AUTORISÉ SEULEMENT DANS SON INTÉGRALITÉ (REPRODUCTION PARTIELLE INTERDITE)

Ce bulletin de santé du végétal a été préparé par l'animateur filière viticole de la Chambre Régionale d'Agriculture Midi-Pyrénées et élaboré sur la base des observations réalisées par la Chambre d'Agriculture du Lot, le Syndicat de Défense des vins AOC Cahors, de Vinotalie Cave des Côtes d'Olt et les agriculteurs observateurs.

Ce bulletin est produit à partir d'observations ponctuelles. S'il donne une tendance de la situation sanitaire régionale, celle-ci ne peut pas être transposée telle quelle à la parcelle. La CRA Midi-Pyrénées dégage donc toute responsabilité quant aux décisions prises par les agriculteurs pour la protection de leurs cultures et les invite à prendre ces décisions sur la base des observations qu'ils auront réalisées et en s'appuyant sur les préconisations issues de bulletins techniques.