

## A retenir

### CEREALES A PAILLE

**Pucerons d'automne** : Le climat actuel est très favorable à la colonisation des parcelles. Le risque est très important. Les premiers semis, levés avant le 1<sup>er</sup> novembre, sont à surveiller en priorité.

**Limaces** : Le climat actuel est favorable à leur activité. Soyez vigilant dès la levée et jusqu'au stade tallage.

### COLZA

**Charançon du bourgeon terminal** : Risque toujours élevé sauf pour les parcelles protégées après le 1<sup>er</sup> novembre.

**Altise d'hiver** : Fin de la période de risque sur la quasi-totalité des parcelles du réseau. Les captures restent toujours importantes. Maintenir la surveillance uniquement dans les parcelles n'ayant pas encore atteint le stade 3 feuilles.

**Larves de grosse altise** : Signalées sur quelques rares parcelles, mais le risque est nul à ce jour.

**Pucerons** : Quelques rares colonies de pucerons sont toujours observées. Risque faible à ce jour. A surveiller jusqu'au stade 6 feuilles.

## CEREALES A PAILLES

### • Dispositif d'observation 2011-2012

Le réseau céréales à paille de la Surveillance Biologique du Territoire est composé de 9 sites isorisques (cf carte ci-dessous). A ce jour, 4 sites ont été notés.

Les dispositifs isorisques permettent de prendre en compte la diversité régionale en terme de sensibilité variétale et de date de semis, tout en tenant compte de l'effet sol et du climat.

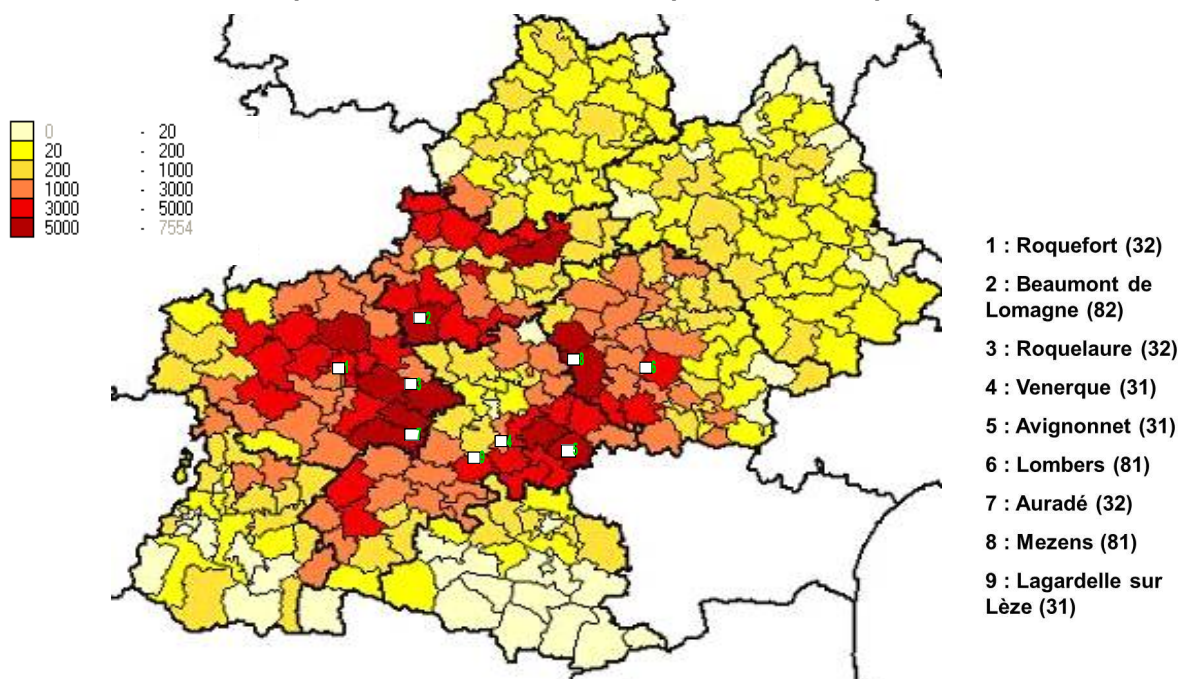
Chaque site comporte 3 variétés de blé tendre et 3 de blé dur ainsi que 2 variétés d'orge d'hiver. Le tronc commun comporte les variétés Apache, Aubusson et Solehio pour le blé tendre, Isildur, Miradoux et Sculptur pour le blé dur et Ketos et Yoole pour l'orge d'hiver.

Compte tenu des conditions météorologiques sèches lors des semis, 3 périodes d'implantation sont représentées : mi-octobre (autour du 15), fin octobre (autour du 25) et début novembre (autour du 5).

écophyto2018

Réduire et améliorer l'utilisation des phytos  
moins, c'est mieux

### Carte : Surfaces cantonales (en ha) en céréales d'hiver et positionnement du réseau de parcelles isorisques

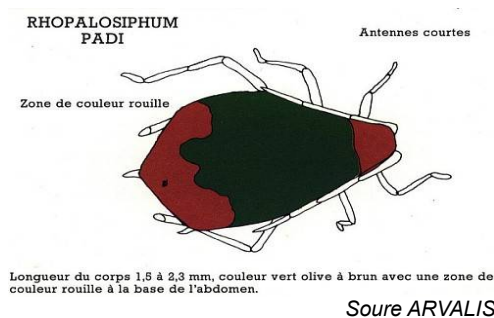


#### • Stades phénologiques et état des cultures

En Midi Pyrénées, plus de 95 % des parcelles ont été semées entre le 20 octobre et le 5 novembre. Il reste moins de 5 % des parcelles à semer.

Les semis les plus précoces sont au stade 3ème feuille pointante, parfois début tallage (cas rares). Sur notre réseau, les premiers semis (mi-octobre) sont au stade 2 feuilles étalées pour le blé et 1ère talle visible pour l'orge. Les semis de début novembre sont au stade 1 feuille.

#### • Pucerons d'automne (*Rhopalosiphum padi*)



Les pucerons, présents sur culture en automne, peuvent être les vecteurs de viroses, notamment le virus BYDV, provoquant la jaunisse nanisante de l'orge (JNO) sur blé et orge (l'orge d'hiver y étant plus sensible). C'est le *Rhopalosiphum padi* qui est le vecteur principal de la JNO en automne. La transmission du virus se fait lors de la prise de nourriture des pucerons. Les symptômes de JNO ne seront visibles qu'au printemps (mars-avril). Ils se caractérisent par un nanisme des plantes infectées (nanisme moins prononcé sur blé en comparaison avec l'orge), un jaunissement des feuilles pour l'orge et un rougissement aux extrémités des feuilles par temps froid pour le blé.

Le modèle des vols de pucerons en fonction des données météorologiques montre que le risque de colonisation des parcelles par les pucerons ailés est fort à très fort. Ce risque est supérieur à 2007, année de forte pression.

Les observations effectuées cette semaine montrent que les pucerons sont présents sur 3 des 4 sites visités. 15 % des parcelles présentent des pucerons *Rhopalosiphum padi*, à la fois aptères et ailés. Toutefois, aucune parcelle n'atteint le seuil de nuisibilité de 10 %.

A noter : deux parcelles ont été noté avec 8 % d'individus.

Les conditions météorologiques à venir sont favorables à la colonisation des parcelles : températures moyennes supérieures à 10°C et pas de précipitations prévues. Seul le vent important de certains secteurs (Lauragais notamment) freine le déplacement des ailés.

**Période de risque** : Du stade levée jusqu'à fin tallage.

**Seuil de nuisibilité** : Plus de 10% des plantes porteuses d'au moins un puceron (*Rhopalosiphum padi*).

**Évaluation du risque** : Le risque est fort tant que les conditions météorologiques restent ensoleillées et les températures moyennes autour de 10 °C. Cela peut durer plusieurs semaines avec des vagues de colonisations successives par des ailés. Les parcelles à surveiller sont les premières semées, sans traitement de semences anti-pucerons, levées avant le 1er novembre.

### • Limaces

Les conditions météorologiques (températures moyennes, sol humide) sont favorables à leur activité. Une surveillance régulière des parcelles doit être maintenue jusqu'au stade plein tallage.

**Période de risque** : du stade levée jusqu'à fin tallage

**Seuil de nuisibilité** : au delà de 5 à 6 limaces / m<sup>2</sup>, les dégâts causés peuvent avoir une incidence sur le peuplement.

### • Pression adventices

Nous pouvons noter un salissement important des parcelles pour les semis d'octobre avec des graminées (Ray-Grass, Pâturin, Bromes, Folle avoine) et des dicotylédones (matricaires, véroniques...).

## COLZA- Édition Midi-Pyrénées Aquitaine

Le réseau Colza de la Surveillance Biologique du Territoire (SBT) comporte actuellement 80 parcelles. Au cours des sept derniers jours, 59 de ces parcelles ont fait l'objet d'au moins une observation.

### • Stade phénologique et état de la culture

Les très rares parcelles les plus tardives du réseau sont au stade B2 (2 feuilles), toutes les autres parcelles ont franchi le stade B3 (3 feuilles). Le stade B6 n'est toujours pas dépassé dans 7% des situations.

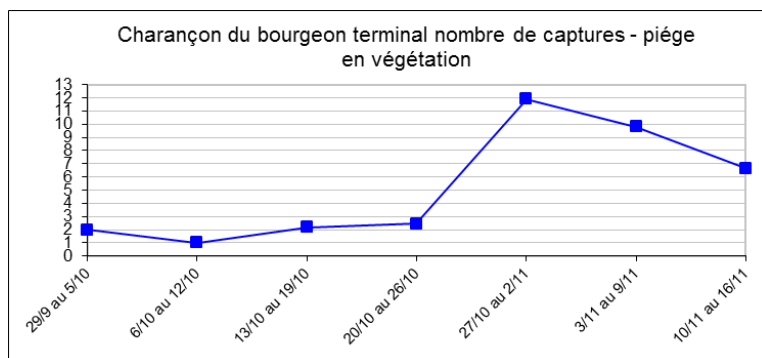
2/3 des parcelles les plus avancées sont au moins au stade B10. Sur certaines de ces parcelles, et selon les situations (date de levée, peuplement, reliquats azotés, variétés) des phénomènes d'élongation plus ou moins importants sont observés. **Attention, une parcelle avec un très gros colza n'est pas forcément synonyme l'élongation.** Vérifier votre situation en mesurant la distance entre la base du collet et l'apex terminal. On parle d'élongation lorsque cette distance est supérieure à 5 cm.

### • Charançon du bourgeon terminal (CBT)

Le vol du CBT se poursuit sur l'ensemble des deux régions, avec toutefois une légère baisse de l'intensité des captures.

**Plus de 3/4 des cuvettes enregistrent toujours une activité, dont plus d'1/4 avec un nombre de captures significatif (supérieur à 5 insectes par cuvette).**

A noter : 1 parcelle (Tarn) avec plus 45 CBT dans la cuvette !



**Période de risque** : Du développement des premières larves jusqu'au décolllement du bourgeon terminal. Mais la lutte contre les larves étant impossible, c'est l'arrivée des adultes qui signale le début de la période de risque (quel que soit le stade du colza).

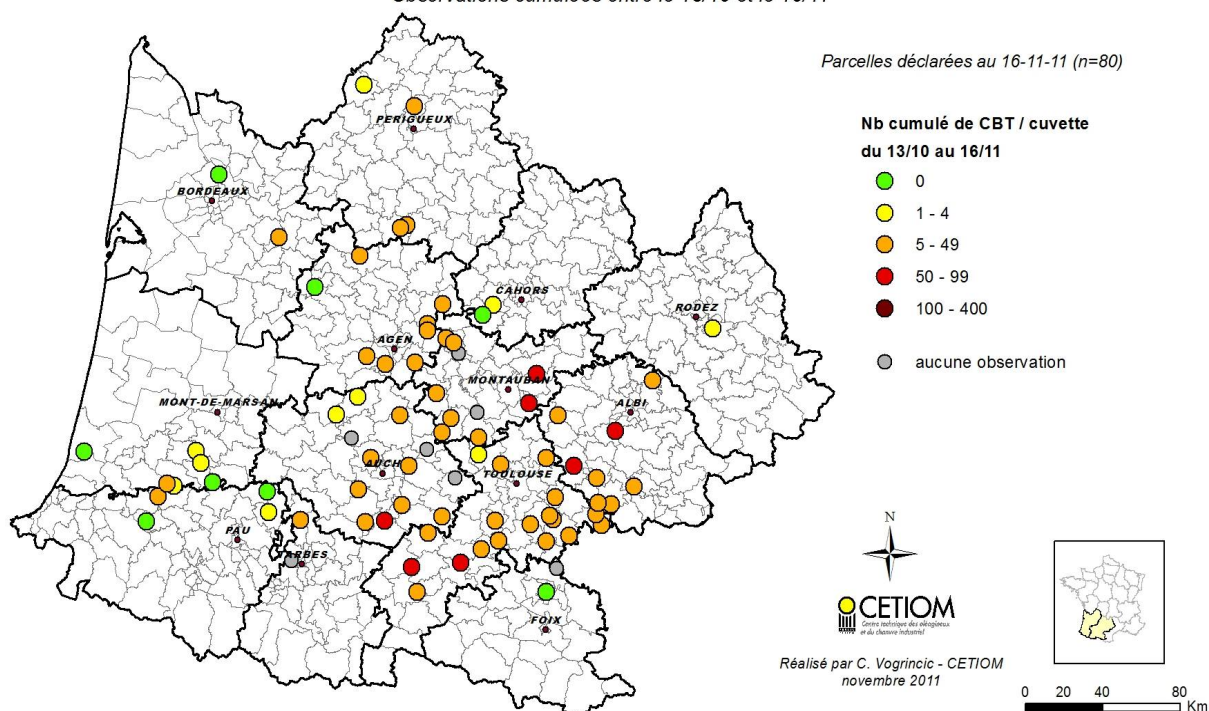
**Seuil de nuisibilité** : Il n'y a pas de seuil pour le charançon du bourgeon terminal. Étant donné la nuisibilité potentielle de cet insecte, il est considéré que sa seule présence sur les parcelles constitue un risque. Par contre, les femelles sont rarement aptes à pondre dès leur arrivée sur les parcelles. Compte tenu des conditions climatiques de l'année, la maturation devrait être plus rapide et plus proche de 5 à 7 jours. Le risque est d'autant plus important que les colzas sont peu développés.

**Évaluation du risque** : Le risque reste toujours élevé sauf pour les parcelles protégées après le 1er novembre.

## Réseau BSV colza Aquitaine, Midi-Pyrénées 2011-2012

### Piégeage charançon du bourgeon terminal (CBT)

Observations cumulées entre le 13/10 et le 16/11



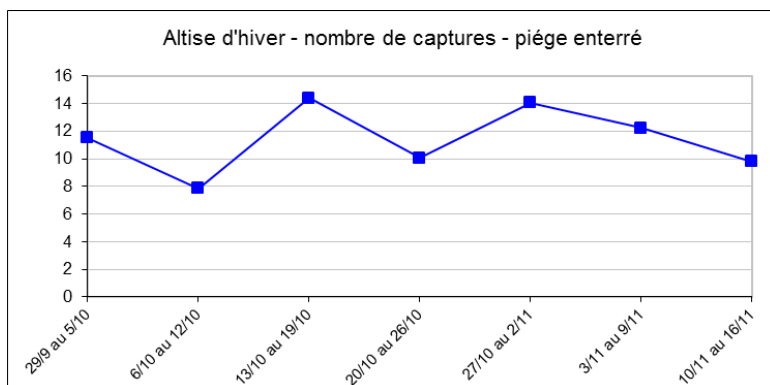
#### • Altise d'hiver ou grosse altise

Les captures se poursuivent toujours. **66% des parcelles signalent la présence d'insectes dans les cuvettes** et ce quels que soient les secteurs.

Le nombre de captures moyen se maintient toujours.

**Période de risque et seuil de nuisibilité** : cf BSV N°4.

**Évaluation du risque** : Fin de la période de risque sur la quasi-totalité des parcelles du réseau. Localement, sur de rares parcelles très tardives (< stade B4), le risque demeure élevé. Surveillez vos colzas.



### • Larves de grosse altise

1 nouvelle parcelle, sur Aquitaine (Lot-et-Garonne) signale la présence de quelques rares plantes avec larves dans les pétioles. Le seuil de nuisibilité n'est pas dépassé.

**Période de risque** : Depuis le stade rosette jusqu'au décollement du bourgeon terminal.

**Seuil de nuisibilité** : 70% de plantes avec au moins une galerie au stade rosette.

**Évaluation du risque** : **Risque nul à ce jour**. Surveillez vos colzas. A noter que la forte croissance des colzas de cette année fournit une réserve de nourriture importante aux larves d'altises. Cela devrait dans la grande majorité des situations éviter leur migration vers le cœur de la plante.

### • Pucerons

Quelques colonies de pucerons (verts et cendrés) sont toujours observées sur quelques rares parcelles. Surveiller uniquement les parcelles n'ayant pas atteint le stade 6/7 Feuilles.

**Période de risque et seuil de nuisibilité** : cf BSV N°6.

**Évaluation du risque** : **Risque globalement faible** mais il peut être localement élevé. Le risque ne concerne plus que 7% des parcelles du réseau. Soyez très vigilants jusqu'au stade B6.

### • Larves défoliatrices (larves de tenthrèdes, piéride du chou...)

Les dégâts sur feuilles, sont toujours observés sur un peu moins de 10% des parcelles du réseau.

**Période de risque et seuil de nuisibilité** : cf BSV N°6.

**Évaluation du risque** : **Risque globalement faible** mais peut être localement fort. Soyez très vigilants sur les colzas les moins développés.

### • Oïdium

2 parcelles du réseau (Haute-Garonne et Lot-et-Garonne) signalent la présence plus ou moins importante d'oïdium sur feuilles.

**Évaluation du risque** : **L'oïdium ne présente aucun danger pour la culture en automne**, même si celui-ci est très présent sur les plantes.

## REPRODUCTION DU BULLETIN AUTORISÉ SEULEMENT DANS SON INTÉGRALITÉ (REPRODUCTION PARTIELLE INTERDITE)

Ce bulletin de santé du végétal a été préparé :

- pour la partie **céréales à paille** par l'animateur filière céréales à paille d'ARVALIS – Institut du végétal et élaboré sur la base des observations réalisées par la FREDEC sur des parcelles isorisques mises en place par Association des Agriculteurs d'Auradé, Arterris, CA 31, CA 81, Euralis, Gersycoop, Qualisol, Ragt et Terres de Gascogne.

- pour la filière **oléagineux** par l'animateur filière oléagineux du CETIOM et élaboré sur la base des observations réalisées par Areal, Arterris, Capel, Cascap, Cepaso, Cetiom, Chambres d'Agriculture de l'Ariège, de la Haute-Garonne, des Hautes-Pyrénées, du Tarn et du Tarn et Garonne, Conseiller privé, Coopérative de blé de Salvagnac, Ets Ladevèze, Euralis, Gascoval, Gersycoop, La Gerbe, Qualisol, Sica Rouquet, Terres de Gascogne les Silos Vicois et les agriculteurs observateurs. Pour la région Aquitaine, les observateurs sont précisés dans le BSV « Grandes cultures » d'Aquitaine.

Ce bulletin est produit à partir d'observations ponctuelles. S'il donne une tendance de la situation sanitaire régionale, celle-ci ne peut pas être transposée telle quelle à la parcelle. La CRA Midi-Pyrénées dégage donc toute responsabilité quant aux décisions prises par les agriculteurs pour la protection de leurs cultures et les invite à prendre ces décisions sur la base des observations qu'ils auront réalisées et en s'appuyant sur les préconisations issues de bulletins techniques.