

# BULLETIN TECHNIQUE

## Légumes bio



Juillet  
2009

### Pomme de terre

#### Doryphores, à surveiller :

Attention les doryphores sont présents en culture de pomme de terre jusqu'à la fin de la culture, même après défanage. Il est donc important de continuer l'observation du ravageur et d'intervenir jusqu'à la fin de la culture pour casser le cycle afin d'éviter des ré-infestations précoces l'année suivante. En été a lieu la nymphose, en automne l'insecte hiverne et les premiers adultes apparaissent au printemps.

#### Rhizoctone :

Des attaques sont observées sur quelques parcelles. Les feuilles s'enroulent, une gaine gris – blanc de mycellium apparaît à la base des tiges. En arrachant les plants attaqués, on observe des plages nécrosées des stolons et de la base des tiges. Les conditions humides et les écarts de températures favorisent le développement de la maladie. Dans le cas d'une attaque, il est souhaitable de récolter tôt. Ensuite, respecter une rotation longue, éviter toute compaction du sol.

### Taupins :

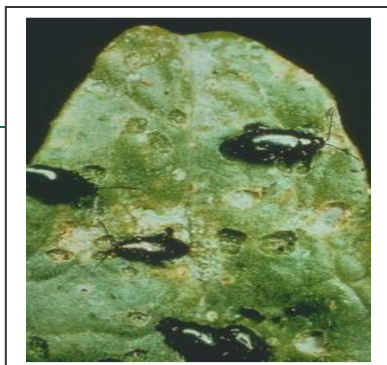
Des attaques de taupins ont été observées sur culture de poivron, de tomate et de melon. Les larves, vers de couleur jaune – brune d'une longueur de 25 mm s'attaquent au collet des plantes.

Certaines plantes chétives meurent, les autres en se développant se lignifient et sont moins attaquées.

Les œufs et jeunes larves sont très sensibles à la sécheresse. Le binage régulier durant la période estivale, en desséchant la partie supérieure du sol défavorise également la reproduction du taupin. Pour les années suivantes, favoriser un retournement en mai, juin pour ramener les larves et les œufs à la surface du sol exposés à la sécheresse et aux oiseaux.

### Les altises (cf. photo INRA)

De nombreux dégâts ont été constatés sur choux. L'irrigation peut contribuer à diminuer la pression. L'emploi de filets anti-insecte ou utilisation d'un P17 peut être envisagé mais attention car les températures élevées peuvent perturber la plante et accélérer l'enherbement.



### Contacts

Chambre d'Agriculture  
du Tarn  
Gérard ASSIE  
Port. : 06.84.63.97.08

Chambre d'Agriculture  
Haute-Garonne  
Laurence ESPAGNACQ  
Port. : 06.74.05.27.49

Chambre d'Agriculture  
des Hautes-Pyrénées  
Thierry MASSIAS  
Port. : 06.07.70.61.58

## Tomate et Aubergine :

**Recrudescence de populations d'acariens sous abris :** les températures élevées favorisent le développement des acariens tétranyques visibles à la face inférieure des feuilles. La surveillance est indispensable. Le maintien d'une hygrométrie dans la serre avec des bassinages gêne le développement des populations. Des lâchers de *Phytoseilus persimilis* permettent efficacement de lutter contre le ravageur.



Feuille d'aubergine attaquée (source INRA)

**L'acariose bronzée :** le brunissement des feuilles par plage est dû à des attaques d'acariens qui sont eux invisibles à l'œil nu.

**Le cul noir** ou Blossom end rot : cette anomalie physiologique est liée à une mauvaise circulation de la sève à cause d'une mauvaise irrigation : alternance d'irrigation excessive et de manque d'eau. L'apparition du symptôme correspond à un déséquilibre en eau survenu 2 à 3 semaines auparavant. Il faut apporter l'eau plus souvent et en moins grande quantité. En moyenne sur la période estivale les besoins oscillent entre 3 et 4mm/j, en période de fortes chaleurs les besoins peuvent atteindre 5 à 6 mm/jour soit 5 à 6 l/m<sup>2</sup>.

**Stolbur, Virose :** transmis par des ravageurs (pucerons, cicadelles, thrips, etc...), ils provoquent des déformations des feuilles, des folioles, des décolorations dans certains cas. La surveillance des cultures est indispensable.



Filiformisme sur tomate dû à un virus



Virus sur tomate

(source photo : CTIFL)